

# Škoda Fahrzeughistorie

Quelle: [www.skoda-auto.de](http://www.skoda-auto.de)



**Škoda Auto der drittälteste Automobilhersteller der Welt**

Die Technik-Geschichte der Marke Škoda ist geprägt von höchster Handwerkskunst und genialem Ideenreichtum. Eine Grundlage, die seit über 100 Jahren ausgebaut und verfeinert wurde und bis heute bei jedem neuen Škoda zu spüren und erleben ist.

Begannen die Gründerväter Laurin & Klement ursprünglich mit dem Fahrradbau, so führten sie schon 1899 ihr neu entwickeltes Motorrad der begeisterten Presse vor. Hierbei zeigte sich die richtungsweisende Denke. Nicht der Motor wurde wie sonst üblich auf ein vorhandenes Fahrrad gebaut, sondern ein neuer Rahmen wurde um den Motor herum konstruiert, um die Fahreigenschaften durch den tieferen Schwerpunkt zu verbessern.

Das erste Automobile aus Mladá Boleslav trieb 1905 ein wassergekühlter 2-Zylinder Motor in V-Konfiguration an. Keine 24 Monate später fuhr man mit einem der ersten 8-Zylinder Motoren Kontinentaleuropas zum Pariser Automobilsalon.

# Škoda Fahrzeughistorie

von 1905 - 1925

## LAURIN & KLEMENT A (6/7 HP)



<b>Baujahr:</b>	1905
<b>Fahrzeugtyp:</b>	PKW mit Hinterradantrieb
<b>Motor:</b>	Viertakt-Benzinmotor, wassergekühlt, v-förmiger Aufbau mit automatischen Ansaug- u. seitlichen Auslaßventilen, längs zur Vorderachse
<b>Hubraum:</b>	1005
<b>Leistung:</b>	Nennleistung 5,2 kW (7 PS)
<b>Übertragung:</b>	Eigenständiges Getriebe in der Mitte des Fahrzeuges, Hinterachse mit Kardanwelle verbunden
<b>Rahmen:</b>	Grundrahmen, genietet aus Stahl U-Profil
<b>Abmessung:</b>	k. A.
<b>Gewicht:</b>	500 bis 600 kg
<b>Geschwindigkeit:</b>	40 km/h
<b>Verbrauch:</b>	k. A.
<b>Karosserie:</b>	2- sitzige Voiturette mit geteilter Sitzbank
<b>Anmerkungen:</b>	Produktion: 42 Voiturett, 1 geschlossener Wagen, 1 Fahrgestell, 27 unabhängige Motoren, insgesamt wenigstens 44 Wagen

## LAURIN & KLEMENT B (8/9 HP)



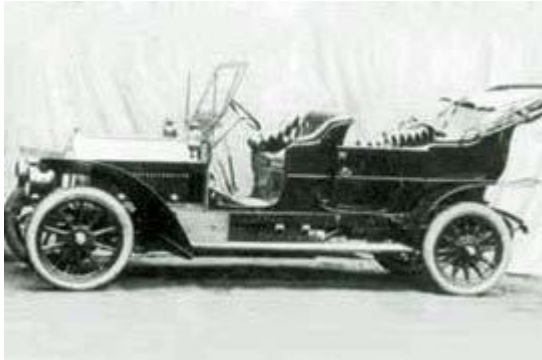
<b>Baujahr:</b>	1906
<b>Fahrzeugtyp:</b>	PKW mit Hinterradantrieb
<b>Motor:</b>	Viertakt-Benzinmotor, wassergekühlt, v-förmiger Aufbau mit automatischen Ansaug- u. seitlichen Auslaßventilen, längs zur Vorderachse
<b><u>Hubraum:</u></b>	1399
<b>Leistung:</b>	Nennleistung 6,6 kW (9 PS)
<b>Übertragung:</b>	Eigenständiges Getriebe in der Mitte des Fahrzeuges, Hinterachse mit Kardanwelle verbunden
<b>Rahmen:</b>	Grundrahmen, genietet aus Stahl U-Profil
<b>Abmessung:</b>	k. A.
<b>Gewicht:</b>	500 bis 600 kg
<b>Geschwindigkeit:</b>	45 km/h
<b>Verbrauch:</b>	k. A.
<b>Karosserie:</b>	2- sitzige Voiturette mit geteilter Sitzbank
<b>Anmerkungen:</b>	Produktion: 222 Voiturett, 15 4-Sitzer, 2 Plattformwagen, 11 Fahrgestelle, 5 unabhängige Motoren, insgesamt 250 Wagen

## LAURIN & KLEMENT C (10/12 HP)



<b>Baujahr:</b>	1906
<b>Fahrzeugtyp:</b>	PKW mit Hinterradantrieb
<b>Motor:</b>	Viertakt-Benzinmotor, wassergekühlt, v-förmiger Aufbau mit automatischen Ansaug- u. seitlichen Auslaßventilen, längs zur Vorderachse
<b><u>Hubraum:</u></b>	2042
<b>Leistung:</b>	Nennleistung 8,8 kW (12 PS)
<b>Übertragung:</b>	Eigenständiges Getriebe in der Mitte des Fahrzeuges, Hinterachse mit Kardanwelle verbunden
<b>Rahmen:</b>	Grundrahmen, genietet aus Stahl U-Profil
<b>Abmessung:</b>	k. A.
<b>Gewicht:</b>	790 bis 810 kg
<b>Geschwindigkeit:</b>	45 bis 50 km/h
<b>Verbrauch:</b>	k. A.
<b>Karosserie:</b>	Tonneau mit Einstieg hinten
<b>Anmerkungen:</b>	Produktion: 11 komplette Wagen, 3 Fahrgestelle, 3 unabhängige Motoren, insgesamt 14 Wagen

## LAURIN & KLEMENT E (24/30 HP)



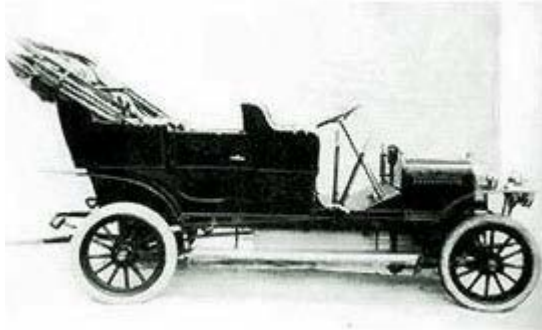
<b>Baujahr:</b>	1906
<b>Fahrzeugtyp:</b>	PKW mit Hinterradantrieb
<b>Motor:</b>	Viertakt-Benzinmotor, wassergekühlt, Reihenvierzylinder SV mit T-Kopf, längs zur Vorderachse
<b><u>Hubraum:</u></b>	4562
<b>Leistung:</b>	Maximalleistung 25,7 kW (35 PS)
<b>Übertragung:</b>	Eigenständiges Getriebe in der Mitte des Fahrzeuges, Hinterachse verbunden durch Kardanwelle und Rohrstütze
<b>Rahmen:</b>	Grundrahmen, genietet aus Stahl U-Profil
<b>Abmessung:</b>	k. A.
<b>Gewicht:</b>	k. A.
<b>Geschwindigkeit:</b>	85 km/h
<b>Verbrauch:</b>	k. A.
<b>Karosserie:</b>	2 teilige Phaeton Roi des Belges
<b>Anmerkungen:</b>	k. A.

## LAURIN & KLEMENT B2 (10/12 HP)



<b>Baujahr:</b>	1907
<b>Fahrzeugtyp:</b>	PKW mit Hinterradantrieb
<b>Motor:</b>	Viertakt-Benzinmotor, wassergekühlt, v-förmiger Aufbau mit automatischen Ansaugventilen, längs zur Vorderachse
<b><u>Hubraum:</u></b>	1595
<b>Leistung:</b>	Nennleistung 8,8 kW (12 PS)
<b>Übertragung:</b>	Eigenständiges Getriebe in der Mitte des Fahrzeuges, Hinterachse mit Kardanwelle verbunden
<b>Rahmen:</b>	Grundrahmen, genietet aus Stahl U-Profil
<b>Abmessung:</b>	k. A.
<b>Gewicht:</b>	700 bis 800 kg
<b>Geschwindigkeit:</b>	45 km/h
<b>Verbrauch:</b>	k. A.
<b>Karosserie:</b>	k. A.
<b>Anmerkungen:</b>	2 sitzige Voiturette

## LAURIN & KLEMENT C2 (12/14 HP)



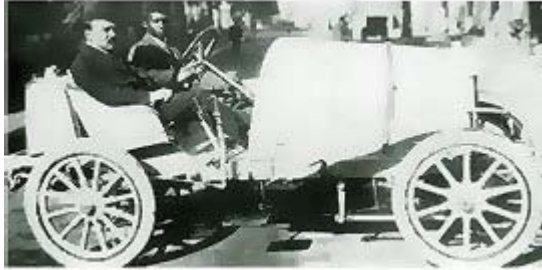
<b>Baujahr:</b>	1907
<b>Fahrzeugtyp:</b>	PKW mit Hinterradantrieb
<b>Motor:</b>	Viertakt-Benzinmotor, wassergekühlt, Reihenzweizylinder SV mit T-Kopf, längs zur Vorderachse
<b><u>Hubraum:</u></b>	2281
<b>Leistung:</b>	Nennleistung 10,3 kW (14 PS)
<b>Übertragung:</b>	Eigenständiges Getriebe in der Mitte des Fahrzeuges, Hinterachse mit Kardanwelle verbunden
<b>Rahmen:</b>	Grundrahmen, genietet aus Stahl U-Profil
<b>Abmessung:</b>	k. A.
<b>Gewicht:</b>	820 bis 1030 kg
<b>Geschwindigkeit:</b>	45 km/h
<b>Verbrauch:</b>	k. A.
<b>Karosserie:</b>	Phaeton
<b>Anmerkungen:</b>	k. A.

## LAURIN & KLEMENT FC



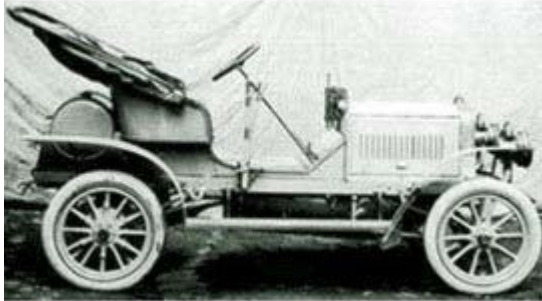
<b>Baujahr:</b>	1907
<b>Fahrzeugtyp:</b>	Sport- und Rennwagen mit Hinterradantrieb
<b>Motor:</b>	Viertakt-Benzinmotor, wassergekühlt, Reihenvierzylinder SV mit L-Kopf, längs zur Vorderachse
<b>Hubraum:</b>	2439
<b>Leistung:</b>	Eigenständiges Getriebe in der Mitte des Fahrzeuges, Hinterachse mit Kardanwelle verbunden
<b>Übertragung:</b>	k. A.
<b>Rahmen:</b>	Grundrahmen, genietet aus Stahl U-Profil
<b>Abmessung:</b>	k. A.
<b>Gewicht:</b>	k. A.
<b>Geschwindigkeit:</b>	80 bis 90 km/h
<b>Verbrauch:</b>	k. A.
<b>Karosserie:</b>	2- sitziger Sport- und Rennwagen
<b>Anmerkungen:</b>	k. A.

## LAURIN & KLEMENT FCS



<b>Baujahr:</b>	1908
<b>Fahrzeugtyp:</b>	Sport- und Rennwagen mit Hinterradantrieb
<b>Motor:</b>	Viertakt-Benzinmotor, wassergekühlt, Reihenvierzylinder OHV, längs zur Vorderachse
<b>Hubraum:</b>	3486 ccm, 1994 ccm, 2439 ccm, 2496 ccm, 2940 ccm
<b>Leistung:</b>	Maximalleistung bis 70,6 kW (96 PS)
<b>Übertragung:</b>	Eigenständiges Getriebe in der Mitte des Fahrzeuges, Hinterachse mit Kardanwelle verbunden
<b>Rahmen:</b>	Grundrahmen, genietet aus Stahl U-Profil
<b>Abmessung:</b>	k. A.
<b>Gewicht:</b>	930 kg
<b>Geschwindigkeit:</b>	k. A.
<b>Verbrauch:</b>	k. A.
<b>Karosserie:</b>	2- sitziger Sport- und Rennwagen
<b>Anmerkungen:</b>	k. A.

## LAURIN & KLEMENT BS (10 HP)



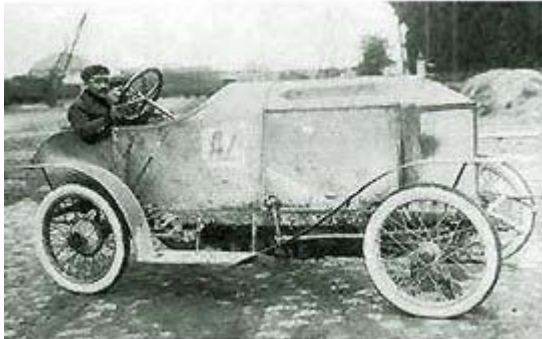
<b>Baujahr:</b>	1908
<b>Fahrzeugtyp:</b>	PKW mit Hinterradantrieb
<b>Motor:</b>	Viertakt-Benzinmotor, wassergekühlt, Reihenzweizylinder SV mit L-Kopf, längs zur Vorderachse
<b><u>Hubraum:</u></b>	1399 ccm
<b>Leistung:</b>	Nennleistung 7,4 kW (10 PS)
<b>Übertragung:</b>	Eigenständiges Getriebe in der Mitte des Fahrzeuges, Hinterachse mit Kardanwelle verbunden
<b>Rahmen:</b>	Grundrahmen, genietet aus Stahl U-Profil
<b>Abmessung:</b>	k. A.
<b>Gewicht:</b>	600 bis 700 kg
<b>Geschwindigkeit:</b>	40 bis 50 km/h
<b>Verbrauch:</b>	k. A.
<b>Karosserie:</b>	BS2- 2 sitzige Voiturette
<b>Anmerkungen:</b>	k. A.

## LAURIN & KLEMENT EN (30/35 HP, 35/40 HP)



<b>Baujahr:</b>	1909
<b>Fahrzeugtyp:</b>	PKW mit Hinterradantrieb
<b>Motor:</b>	Viertakt-Benzinmotor, wassergekühlt, Reihenvierzylinder SV mit T-Kopf, längs zur Vorderachse
<b><u>Hubraum:</u></b>	5703 ccm
<b>Leistung:</b>	Maximalleistung 36,8 kW (50 PS)
<b>Übertragung:</b>	Eigenständiges Getriebe in der Mitte des Fahrzeuges, Hinterachse verbunden durch Kardanwelle und Rohrstütze
<b>Rahmen:</b>	Grundrahmen, genietet aus Stahl U-Profil
<b>Abmessung:</b>	k. A.
<b>Gewicht:</b>	Fahrgestell 1450 bis 1550 kg
<b>Geschwindigkeit:</b>	85 km/h
<b>Verbrauch:</b>	k. A.
<b>Karosserie:</b>	EN, ENM- 2 teilige Phaeton, Landaulet, Limousine
<b>Anmerkungen:</b>	k. A.

## LAURIN & KLEMENT FCR



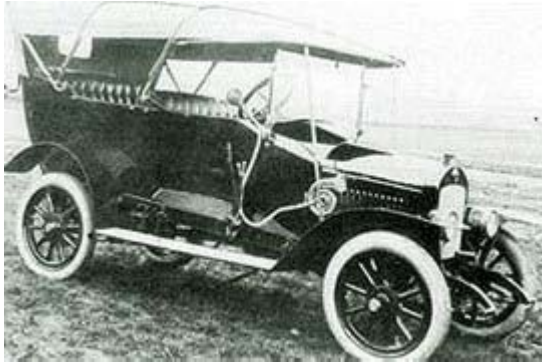
<b>Baujahr:</b>	1909
<b>Fahrzeugtyp:</b>	Sport- und Rennwagen mit Hinterradantrieb
<b>Motor:</b>	Viertakt-Benzinmotor, wassergekühlt, Reihenvierzylinder OHC, längs zur Vorderachse
<b><u>Hubraum:</u></b>	5672 ccm
<b>Leistung:</b>	Maximalleistung 73,6 kW (100 PS)
<b>Übertragung:</b>	Eigenständiges Getriebe in der Mitte des Fahrzeuges, Hinterachse mit Kardanwelle verbunden
<b>Rahmen:</b>	Grundrahmen, genietet aus Stahl U-Profil
<b>Abmessung:</b>	k. A.
<b>Gewicht:</b>	k. A.
<b>Geschwindigkeit:</b>	k. A.
<b>Verbrauch:</b>	k. A.
<b>Karosserie:</b>	2- sitziger Sport- und Rennwagen
<b>Anmerkungen:</b>	k. A.

## LAURIN & KLEMENT ENS (45/50 HP)



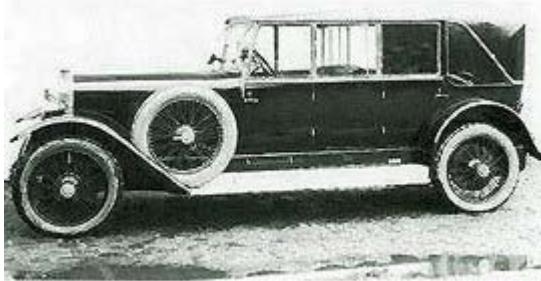
<b>Baujahr:</b>	1910
<b>Fahrzeugtyp:</b>	PKW mit Hinterradantrieb
<b>Motor:</b>	Viertakt-Benzinmotor, wassergekühlt, Reihenvierzylinder SV mit T-Kopf, längs zur Vorderachse
<b><u>Hubraum:</u></b>	7364 ccm
<b>Leistung:</b>	Maximalleistung 47,8 kW (65 PS)
<b>Übertragung:</b>	Eigenständiges Getriebe in der Mitte des Fahrzeuges, Hinterachse verbunden durch Kardanwelle und Rohrstütze
<b>Rahmen:</b>	Grundrahmen, genietet aus Stahl U-Profil
<b>Abmessung:</b>	k. A.
<b>Gewicht:</b>	Fahrgestell 1450 bis 1550 kg
<b>Geschwindigkeit:</b>	95 km/h
<b>Verbrauch:</b>	k. A.
<b>Karosserie:</b>	ENS- 2 teilige Phaeton, Landaulet, Limousine
<b>Anmerkungen:</b>	k. A.

## LAURIN & KLEMENT T, Ta (5/12 HP)



<b>Baujahr:</b>	1914
<b>Fahrzeugtyp:</b>	PKW mit Hinterradantrieb
<b>Motor:</b>	Viertakt-Benzinmotor, wassergekühlt, Reihenvierzylinder SV mit L-Kopf, längs zur Vorderachse
<b><u>Hubraum:</u></b>	1199 ccm
<b>Leistung:</b>	Maximalleistung 11,8 kW (16 PS)
<b>Übertragung:</b>	Getriebe im Motorblock, Hinterachse verbunden durch Kardanwelle und Rohrstütze
<b>Rahmen:</b>	Grundrahmen, genietet aus Stahl U-Profil
<b>Abmessung:</b>	k. A.
<b>Gewicht:</b>	Fahrgestell ca. 500 kg
<b>Geschwindigkeit:</b>	55 bis 60 km/h
<b>Verbrauch:</b>	k. A.
<b>Karosserie:</b>	Fahrgestell
<b>Anmerkungen:</b>	Produktion: 101 Wagen T, 1 Wagen Ta, Gesamherstellung 102 Wagen

## LAURIN & KLEMENT MK 6, 445, 450 (19/60 HP)



<b>Baujahr:</b>	1920
<b>Fahrzeugtyp:</b>	PKW mit Hinterradantrieb
<b>Motor:</b>	Viertakt-Benzinmotor, wassergekühlt, Reihensechszylinder, Schiebsteuerung, längs zur Vorderachse
<b>Hubraum:</b>	4962 ccm
<b>Leistung:</b>	Nennleistung 44,1 kW (60 PS)
<b>Übertragung:</b>	Getriebe im Motorblock (bei Typ MK 6 eigenständig im Rahmen), Antrieb der Hinterachse durch Kardanwelle mit Rohrstütze
<b>Rahmen:</b>	Grundrahmen, genietet aus Stahl U-Profil
<b>Abmessung:</b>	k. A.
<b>Gewicht:</b>	Fahrgestell 1300 kg
<b>Geschwindigkeit:</b>	100 km/h
<b>Verbrauch:</b>	22 Liter auf 100 km
<b>Karosserie:</b>	Karosserie-Mischkonstruktion mit Holzkonstruktion und Blechpaneelen, realisiert vor allem im individuellen Entwurf
<b>Anmerkungen:</b>	k. A.

## LAURIN & KLEMENT A, 100 (7/20 HP)



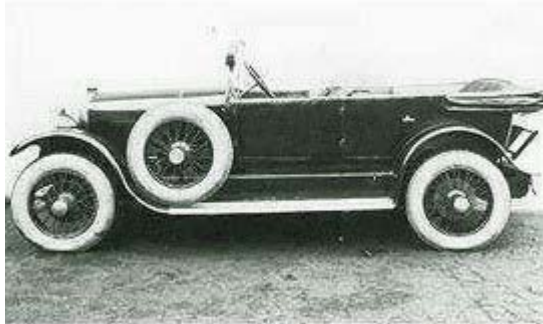
<b>Baujahr:</b>	1922
<b>Fahrzeugtyp:</b>	PKW mit Hinterradantrieb
<b>Motor:</b>	Viertakt-Benzinmotor, wassergekühlt, Reihenvierzylinder SV mit L-Kopf, längs zur Vorderachse
<b>Hubraum:</b>	1791 ccm
<b>Leistung:</b>	Nennleistung 14,7 kW (20 PS) Maximalleistung 18,4 kW (25 PS)
<b>Übertragung:</b>	Getriebe im Motorblock, Antrieb der Hinterachse durch Kardanwelle
<b>Rahmen:</b>	Grundrahmen, genietet aus Stahl U-Profil
<b>Abmessung:</b>	4200 x 1600 x 1300 mm (Phaeton)
<b>Gewicht:</b>	k. A.
<b>Geschwindigkeit:</b>	80 km/h
<b>Verbrauch:</b>	k. A.
<b>Karosserie:</b>	Karosserie-Mischkonstruktion mit Holzkonstruktion und Blechpaneelen
<b>Anmerkungen:</b>	k. A.

## LAURIN & KLEMENT 105 (7/20 HP)



<b>Baujahr:</b>	1923
<b>Fahrzeugtyp:</b>	PKW mit Hinterradantrieb
<b>Motor:</b>	Viertakt-Benzinmotor, wassergekühlt, Reihenvierzylinder SV mit L-Kopf, längs zur Vorderachse
<b><u>Hubraum:</u></b>	1791 ccm
<b>Leistung:</b>	Nennleistung 14,7 kW (20 PS) Maximalleistung 18,4 kW (25 PS)
<b>Übertragung:</b>	Getriebe im Motorblock, Antrieb der Hinterachse durch Kardanwelle
<b>Rahmen:</b>	Grundrahmen, genietet aus Stahl U-Profil
<b>Abmessung:</b>	4200 x 1600 x 1300 mm (Phaeton)
<b>Gewicht:</b>	k. A.
<b>Geschwindigkeit:</b>	80 km/h
<b>Verbrauch:</b>	k. A.
<b>Karosserie:</b>	Karosserie-Mischkonstruktion mit Holzkonstruktion und Blechpaneelen
<b>Anmerkungen:</b>	k. A.

## LAURIN & KLEMENT 150 LAURIN & KLEMENT – SKODA 150



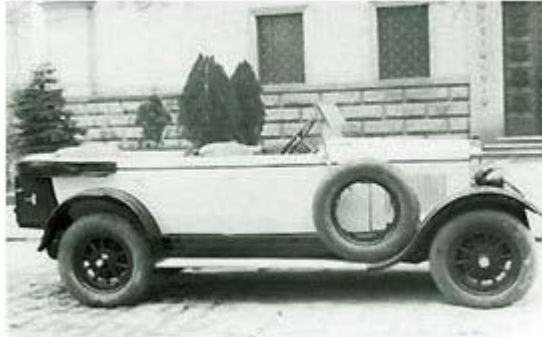
<b>Baujahr:</b>	1923
<b>Fahrzeugtyp:</b>	PKW mit Hinterradantrieb
<b>Motor:</b>	Viertakt-Benzinmotor, wassergekühlt, Reihenvierzylinder, Schiebsteuerung, längs zur Vorderachse
<b><u>Hubraum:</u></b>	1460 ccm
<b>Leistung:</b>	Nennleistung 14,7 kW (20 PS) Maximalleistung 19,1 kW (26 PS)
<b>Übertragung:</b>	Getriebe im Motorblock, Antrieb der Hinterachse durch Kardanwelle
<b>Rahmen:</b>	Grundrahmen, genietet aus Stahl U-Profil
<b>Abmessung:</b>	4200 x 1600 x 1300 mm (Phaeton)
<b>Gewicht:</b>	k. A.
<b>Geschwindigkeit:</b>	85 km/h
<b>Verbrauch:</b>	k. A.
<b>Karosserie:</b>	Karosserie-Mischkonstruktion mit Holzkonstruktion und Blechpaneelen
<b>Anmerkungen:</b>	k. A.

## LAURIN & KLEMENT 350 LAURIN & KLEMENT – SKODA 350



<b>Baujahr:</b>	1925
<b>Fahrzeugtyp:</b>	PKW mit Hinterradantrieb
<b>Motor:</b>	Viertakt-Benzinmotor, wassergekühlt, Reihensechszylinder, Schiebsteuerung, längs zur Vorderachse
<b><u>Hubraum:</u></b>	3498 ccm
<b>Leistung:</b>	Nennleistung 36,8 kW (50 PS)
<b>Übertragung:</b>	Getriebe im Motorblock, Antrieb der Hinterachse durch Kardanwelle
<b>Rahmen:</b>	Grundrahmen, genietet aus Stahl U-Profil
<b>Abmessung:</b>	4600 x 1800 x 1550 mm (Phaeton)
<b>Gewicht:</b>	Phaeton 1950 kg
<b>Geschwindigkeit:</b>	100 km/h
<b>Verbrauch:</b>	k. A.
<b>Karosserie:</b>	Karosserie-Mischkonstruktion mit Holzkonstruktion und Blechpaneelen, realisiert vor allem im individuellen Entwurf
<b>Anmerkungen:</b>	k. A.

## LAURIN & KLEMENT 110 LAURIN & KLEMENT – SKODA 110



<b>Baujahr:</b>	1925
<b>Fahrzeugtyp:</b>	PKW mit Hinterradantrieb
<b>Motor:</b>	Viertakt-Benzinmotor, wassergekühlt, Reihenvierzylinder SV, längs zur Vorderachse
<b>Hubraum:</b>	1791 ccm (1. – 2. Serie) 1944 ccm (3. – 10. Serie)
<b>Leistung:</b>	18,4 kW (25 PS) (1. – 2. Serie) 22,1 kW (30 PS) (3. – 10. Serie)
<b>Übertragung:</b>	Getriebe im Motorblock, Antrieb der Hinterachse durch Kardanwelle
<b>Rahmen:</b>	Grundrahmen, genietet aus Stahl U-Profil
<b>Abmessung:</b>	4200 x 1600 x 1300 mm (Phaeton)
<b>Gewicht:</b>	Fahrgestell 910 kg phaeton 1280 kg
<b>Geschwindigkeit:</b>	80 km/h (1. – 2. Serie) 85 km/h (3. – 10. Serie)
<b>Verbrauch:</b>	9 bis 12 Liter auf 100 km
<b>Karosserie:</b>	Karosserie-Mischkonstruktion mit Holzkonstruktion und Blechpaneelen
<b>Anmerkungen:</b>	Typen der 1. - 2. Serie hergestellt in den Jahren 1925-1927, Gesamtherstellung von 435 Wagen Typen der 3. - 10. Serie hergestellt in den Jahren 1926-1929, Gesamtherstellung 2550 Wagen

## LAURIN & KLEMENT 120 LAURIN & KLEMENT – SKODA 120

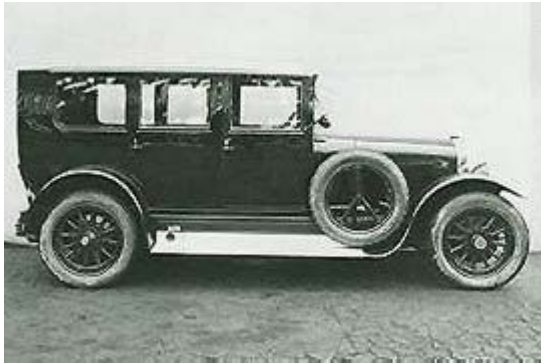


<b>Baujahr:</b>	1925
<b>Fahrzeugtyp:</b>	PKW mit Hinterradantrieb
<b>Motor:</b>	Viertakt-Benzinmotor, wassergekühlt, Reihenvierzylinder SV, längs zur Vorderachse
<b><u>Hubraum:</u></b>	1944 ccm
<b>Leistung:</b>	22,1 kW (30 PS)
<b>Übertragung:</b>	Getriebe im Motorblock, Antrieb der Hinterachse durch Kardanwelle
<b>Rahmen:</b>	Grundrahmen, genietet aus Stahl U-Profil
<b>Abmessung:</b>	4400 x 1620 x 1400 mm (Phaeton)
<b>Gewicht:</b>	Fahrgestell 960 kg Phaeton 1380 kg
<b>Geschwindigkeit:</b>	85 km/h
<b>Verbrauch:</b>	10 bis 14 Liter auf 100 km
<b>Karosserie:</b>	Karosserie-Mischkonstruktion mit Holzkonstruktion und Blechpaneelen
<b>Anmerkungen:</b>	k. A.

# Škoda Fahrzeughistorie

von 1926 - 1935

## LAURIN & KLEMENT – SKODA 360 (16/55 HP)



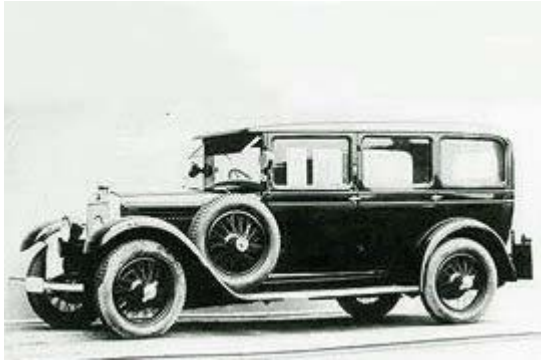
<b>Baujahr:</b>	1926
<b>Fahrzeugtyp:</b>	PKW mit Hinterradantrieb
<b>Motor:</b>	Viertakt-Benzinmotor, wassergekühlt, Reihenvierzylinder OHV, längs zur Vorderachse
<b><u>Hubraum:</u></b>	3970 ccm
<b>Leistung:</b>	Nennleistung 40,5 kW (55 PS)
<b>Übertragung:</b>	Getriebe im Motorblock, Antrieb der Hinterachse durch Kardanwelle
<b>Rahmen:</b>	Grundrahmen, genietet aus Stahl U-Profil
<b>Abmessung:</b>	4600 x 1800 x 1550 mm (Phaeton)
<b>Gewicht:</b>	Phaeton 1950 kg
<b>Geschwindigkeit:</b>	100 km/h
<b>Verbrauch:</b>	k. A.
<b>Karosserie:</b>	Karosserie-Mischkonstruktion mit Holzkonstruktion und Blechpaneelen, realisiert vor allem im individuellen Entwurf
<b>Anmerkungen:</b>	k. A.

## SKODA - HISPANO SUIZA (25/100 HP)



<b>Baujahr:</b>	1926
<b>Fahrzeugtyp:</b>	PKW mit Hinterradantrieb
<b>Motor:</b>	Viertakt-Benzinmotor, wassergekühlt, Reihensechszylinder OHC, längs zur Vorderachse
<b><u>Hubraum:</u></b>	6654 ccm
<b>Leistung:</b>	Dauerleistung 73,5 kW (100 PS) bei 1600 U/min Spitzenleistung 99 kW (135 PS) bei 3000 U/min
<b>Übertragung:</b>	Getriebe im Motorblock, Antrieb der Hinterachse durch zweiteilige Kardanwelle, hinterer Teil in Rohrstütze
<b>Rahmen:</b>	Grundrahmen, genietet aus Stahl U-Profil
<b>Abmessung:</b>	Fahrgestell 1350 kg Wagen je nach Ausführung
<b>Gewicht:</b>	k. A.
<b>Geschwindigkeit:</b>	120 bis 140 km/h
<b>Verbrauch:</b>	18 bis 25 Liter auf 100 km
<b>Karosserie:</b>	Karosserie-Mischkonstruktion mit Holzkonstruktion und Blechpaneelen, gebaut vor allem auf Kundenwunsch
<b>Anmerkungen:</b>	Fahrgestell in Pilsen hergestellt, Karosserie in Mlada Boleslav oder anderen Karosseriefirmen

## SKODA 4 R



<b>Baujahr:</b>	1928
<b>Fahrzeugtyp:</b>	PKW mit Hinterradantrieb
<b>Motor:</b>	Viertakt-Benzinmotor, wassergekühlt, Reihenvierzylinder SV, längs zur Vorderachse
<b><u>Hubraum:</u></b>	1944 ccm
<b>Leistung:</b>	23,5 kW (32 PS) bei 2800 U/min
<b>Übertragung:</b>	Getriebe im Motorblock, Antrieb der Hinterachse durch Kardanwelle
<b>Rahmen:</b>	Grundrahmen, genietet aus Stahl U-Profil
<b>Abmessung:</b>	4690 x 1680 x 1800 mm (Phaeton)
<b>Gewicht:</b>	Fahrgestell 950 kg Phaeton 1300 kg
<b>Geschwindigkeit:</b>	90 km/h
<b>Verbrauch:</b>	14 bis 18 Liter auf 100 km
<b>Karosserie:</b>	Karosserie-Mischkonstruktion mit Holzkonstruktion und Blechpaneelen, realisiert vor allem im individuellen Entwurf
<b>Anmerkungen:</b>	k. A.

## SKODA 6 R



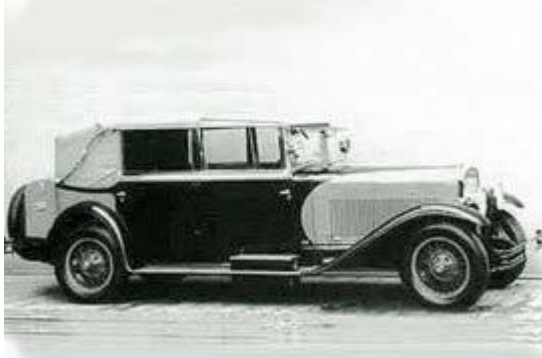
<b>Baujahr:</b>	1929
<b>Fahrzeugtyp:</b>	PKW mit Hinterradantrieb
<b>Motor:</b>	Viertakt-Benzinmotor, wassergekühlt, Reihensechszylinder SV, längs zur Vorderachse
<b><u>Hubraum:</u></b>	2916 ccm
<b>Leistung:</b>	36,7 kW (50 PS) bei 3000 U/min
<b>Übertragung:</b>	Getriebe im Motorblock, Antrieb der Hinterachse durch Kardanwelle
<b>Rahmen:</b>	Grundrahmen, genietet aus Stahl U-Profil
<b>Abmessung:</b>	5150 x 1680 x 1840 mm (Phaeton)
<b>Gewicht:</b>	Fahrgestell 1100 kg Phaeton 1500 kg
<b>Geschwindigkeit:</b>	100 km/h
<b>Verbrauch:</b>	16 bis 20 Liter auf 100 km
<b>Karosserie:</b>	Karosserie-Mischkonstruktion mit Holzkonstruktion und Blechpaneelen, realisiert vor allem im individuellen Entwurf
<b>Anmerkungen:</b>	k. A.

## SKODA 430, SKODA 430 D



<b>Baujahr:</b>	1929
<b>Fahrzeugtyp:</b>	PKW mit Hinterradantrieb
<b>Motor:</b>	Viertakt-Benzinmotor, wassergekühlt, Reihenvierzylinder SV, längs zur Vorderachse
<b><u>Hubraum:</u></b>	1661 ccm (430), 1802 ccm (430 D)
<b>Leistung:</b>	430: 22,1 kW (30 PS) bei 3000 U/min, 430 D: 23,5 kW (32 PS), 27,9 kW (38 PS) Baujahre 1934-1936
<b>Übertragung:</b>	Getriebe im Motorblock, Antrieb der Hinterachse durch Kardanwelle
<b>Rahmen:</b>	Grundrahmen, genietet aus Stahl U-Profil
<b>Abmessung:</b>	4430 x 1660 x 1750 mm (Sedan 430)
<b>Gewicht:</b>	Fahrgestell 830 kg (430), Phaeton 1100 kg (430)
<b>Geschwindigkeit:</b>	80 km/h (430) 90 bis 95 km/h (430 D)
<b>Verbrauch:</b>	10 bis 12 Liter auf 100 km (430)
<b>Karosserie:</b>	Karosserie-Mischkonstruktion mit Holzkonstruktion und Blechpaneelen
<b>Anmerkungen:</b>	Typ 430 hergestellt in den Jahren 1929-1932, Gesamtherstellung 3028 Wagen, Typ 430 D hergestellt in den Jahren 1930-1936, Gesamtherstellung 651 Wagen

## SKODA 860



<b>Baujahr:</b>	1929
<b>Fahrzeugtyp:</b>	PKW mit Hinterradantrieb
<b>Motor:</b>	Viertakt-Benzinmotor, wassergekühlt, Reihenachtzylinder SV, längs vor Vorderachse
<b><u>Hubraum:</u></b>	3880 ccm
<b>Leistung:</b>	44,1 kW (60 PS) bei 3000 U/min
<b>Übertragung:</b>	Getriebe im Motorblock, Antrieb der Hinterachse durch Kardanwelle
<b>Rahmen:</b>	Grundrahmen, genietet aus Stahl U-Profil
<b>Abmessung:</b>	5425 x 1750 x 1880 mm
<b>Gewicht:</b>	Fahrgestell 1265 kg Limousine 1850 kg
<b>Geschwindigkeit:</b>	110 km/h
<b>Verbrauch:</b>	k. A.
<b>Karosserie:</b>	Karosserie-Mischkonstruktion mit Holzkonstruktion und Blechpaneelen
<b>Anmerkungen:</b>	k. A.

## SKODA 645



<b>Baujahr:</b>	1929
<b>Fahrzeugtyp:</b>	PKW mit Hinterradantrieb
<b>Motor:</b>	Viertakt-Benzinmotor, wassergekühlt, Reihensechszylinder SV, längs zur Vorderachse
<b><u>Hubraum:</u></b>	2492 ccm
<b>Leistung:</b>	33,1 kW (45 PS) bei 3000 U/min
<b>Übertragung:</b>	Getriebe im Motorblock, Antrieb der Hinterachse durch Kardanwelle
<b>Rahmen:</b>	Grundrahmen, genietet aus Stahl U-Profil
<b>Abmessung:</b>	4750 (5100) x 1660 x 1680 mm
<b>Gewicht:</b>	Fahrgestell 920 bis 960 kg Phaeton 1240 kg
<b>Geschwindigkeit:</b>	90 km/h
<b>Verbrauch:</b>	14 Liter auf 100 km
<b>Karosserie:</b>	Karosserie-Mischkonstruktion mit Holzkonstruktion und Blechpaneelen
<b>Anmerkungen:</b>	k. A.

## SKODA 422



<b>Baujahr:</b>	1930
<b>Fahrzeugtyp:</b>	PKW mit Hinterradantrieb
<b>Motor:</b>	Viertakt-Benzinmotor, wassergekühlt, Reihenvierzylinder SV, längs zur Vorderachse
<b><u>Hubraum:</u></b>	1195 ccm
<b>Leistung:</b>	16,2 kW (22 PS) bei 2800 U/min
<b>Übertragung:</b>	Getriebe im Motorblock, Antrieb der Hinterachse durch Kardanwelle
<b>Rahmen:</b>	Grundrahmen, genietet aus Stahl U-Profil
<b>Abmessung:</b>	3970 x 1600 x 1650 mm (Sedan)
<b>Gewicht:</b>	Fahrgestell 730 kg Tudor 1000 kg
<b>Geschwindigkeit:</b>	75 km/h
<b>Verbrauch:</b>	9 Liter auf 100 km
<b>Karosserie:</b>	Karosserie-Mischkonstruktion mit Holzkonstruktion und Blechpaneelen
<b>Anmerkungen:</b>	k. A.

## SKODA 633



<b>Baujahr:</b>	1931
<b>Fahrzeugtyp:</b>	PKW mit Hinterradantrieb
<b>Motor:</b>	Viertakt-Benzinmotor, wassergekühlt, Reihensechszylinder SV, längs zur Vorderachse
<b><u>Hubraum:</u></b>	1792 ccm
<b>Leistung:</b>	24,3 kW (33 PS) bei 3000 U/min
<b>Übertragung:</b>	Getriebe im Motorblock, Antrieb der Hinterachse durch Kardanwelle
<b>Rahmen:</b>	Grundrahmen, genietet aus Stahl U-Profil
<b>Abmessung:</b>	k. A.
<b>Gewicht:</b>	Fahrgestell 835 kg Fahrzeug 1150 kg
<b>Geschwindigkeit:</b>	100 km/h
<b>Verbrauch:</b>	10 bis 13 Liter auf 100 km
<b>Karosserie:</b>	Karosserie-Mischkonstruktion mit Holzkonstruktion und Blechpaneelen
<b>Anmerkungen:</b>	k. A.

## SKODA 637 SKODA 637 D, 637 K



<b>Baujahr:</b>	1932
<b>Fahrzeugtyp:</b>	PKW mit Hinterradantrieb
<b>Motor:</b>	Viertakt-Benzinmotor, wassergekühlt, Reihensechszylinder SV, längs zur Vorderachse
<b><u>Hubraum:</u></b>	1961 ccm
<b>Leistung:</b>	27,2 kW (37 PS) bei 3000 U/min (637) 33,1 kW (45 PS) bei 3500 U/min (637 D, 637 K)
<b>Übertragung:</b>	Getriebe im Motorblock, Antrieb der Hinterachse durch Kardanwelle, bei Typ 637 D, 637 K Kardanwelle integriert in Rohr und Skelettrahmen
<b>Rahmen:</b>	Grundrahmen, genietet aus Stahl U-Profil
<b>Abmessung:</b>	k. A.
<b>Gewicht:</b>	Fahrgestell 870 kg (637) Fahrzeug 1150 bis 1300 kg
<b>Geschwindigkeit:</b>	100 km/h (637) 110 km/h (637 D, 637 K)
<b>Verbrauch:</b>	k. A.
<b>Karosserie:</b>	Karosserie-Mischkonstruktion mit Holzkonstruktion und Blechpaneelen
<b>Anmerkungen:</b>	Typ 637 hergestellt in den Jahren 1932-1933, Gesamtherstellung von 11 Wagen Typ 637 D, 637 K hergestellt in den Jahren 1934-1935, Gesamtherstellung 39 Wagen 637 D und 17 Wagen 637 K

## SKODA 932 (Typ 932)



<b>Baujahr:</b>	1932
<b>Fahrzeugtyp:</b>	PKW-Prototyp mit Hinterradantrieb
<b>Motor:</b>	Viertakt-Benzinmotor, luftgekühlt, liegend eingebauter Vierzylinder SV, längs vor Vorderachse
<b><u>Hubraum:</u></b>	1498 ccm
<b>Leistung:</b>	22,1 kW (30 PS) bei 3500 U/min
<b>Übertragung:</b>	Getriebe und Ausgleich im Motorblock, in länglicher Ausrichtung
<b>Rahmen:</b>	Skelettrahmen, vorn und hinten gegabelt, gebildet aus 2 gepreßten Stahlprofilen
<b>Abmessung:</b>	k. A.
<b>Gewicht:</b>	Fahrgestell 550 kg Fahrzeug 900 kg
<b>Geschwindigkeit:</b>	k. A.
<b>Verbrauch:</b>	k. A.
<b>Karosserie:</b>	Karosserie-Mischkonstruktion mit Holzkonstruktion und Blechpaneelen
<b>Anmerkungen:</b>	k. A.

## SKODA 650



<b>Baujahr:</b>	1932
<b>Fahrzeugtyp:</b>	PKW mit Hinterradantrieb
<b>Motor:</b>	Viertakt-Benzinmotor, wassergekühlt, Reihensechszylinder SV, längs zur Vorderachse
<b><u>Hubraum:</u></b>	2704 ccm
<b>Leistung:</b>	36,8 kW (50 PS), später bis 44 kW (60 PS)
<b>Übertragung:</b>	Getriebe im Motorblock, Antrieb der Hinterachse durch Kardanwelle
<b>Rahmen:</b>	Grundrahmen, genietet aus Stahl U-Profil
<b>Abmessung:</b>	k. A.
<b>Gewicht:</b>	1600 kg
<b>Geschwindigkeit:</b>	110 km/h
<b>Verbrauch:</b>	16 Liter auf 100 km
<b>Karosserie:</b>	Karosserie-Mischkonstruktion mit Holzkonstruktion und Blechpaneelen
<b>Anmerkungen:</b>	k. A.

## SKODA 420 - STANDARD



<b>Baujahr:</b>	1933
<b>Fahrzeugtyp:</b>	PKW mit Hinterradantrieb
<b>Motor:</b>	Viertakt-Benzinmotor, wassergekühlt, Reihenvierzylinder SV, längs zur Vorderachse
<b><u>Hubraum:</u></b>	995 ccm
<b>Leistung:</b>	14,7 kW (20 PS)
<b>Übertragung:</b>	Getriebe im Motorblock, Kardanwelle integriert in Skelettrahmen
<b>Rahmen:</b>	Skelettrahmen, vorn gegabelt, geschweißt aus Stahl U-Profil
<b>Abmessung:</b>	3770 x 1360 x 1500 mm (Tudor)
<b>Gewicht:</b>	Fahrgestell 450 kg tudor 750 kg
<b>Geschwindigkeit:</b>	85 km/h
<b>Verbrauch:</b>	7 Liter auf 100 km/h
<b>Karosserie:</b>	Karosserie-Mischkonstruktion mit Holzkonstruktion und Blechpaneelen
<b>Anmerkungen:</b>	k. A.

## SKODA 420 - RAPID



<b>Baujahr:</b>	1934
<b>Fahrzeugtyp:</b>	PKW mit Hinterradantrieb
<b>Motor:</b>	Viertakt-Benzinmotor, wassergekühlt, Reihenvierzylinder SV, längs zur Vorderachse
<b><u>Hubraum:</u></b>	1195 ccm
<b>Leistung:</b>	19,1 kW (26 PS)
<b>Übertragung:</b>	Getriebe im Motorblock, Kardanwelle integriert in Skelettrahmen
<b>Rahmen:</b>	Skelettrahmen, vorn gegabelt, geschweißt aus Stahl U-Profil
<b>Abmessung:</b>	3800 x 1460 x 1520 mm (Tudor)
<b>Gewicht:</b>	Fahrgestell 510 kg Fahrzeug 850 kg
<b>Geschwindigkeit:</b>	90 km/h
<b>Verbrauch:</b>	8 Liter auf 100 km
<b>Karosserie:</b>	Karosserie-Mischkonstruktion mit Holzkonstruktion und Blechpaneelen
<b>Anmerkungen:</b>	Alternativ Bezeichnung SKODA 421

## SKODA 418 - POPULAR



<b>Baujahr:</b>	1934
<b>Fahrzeugtyp:</b>	PKW mit Hinterradantrieb
<b>Motor:</b>	Viertakt-Benzinmotor, wassergekühlt, Reihenvierzylinder SV, längs zur Vorderachse
<b><u>Hubraum:</u></b>	903 ccm
<b>Leistung:</b>	k. A.
<b>Übertragung:</b>	Getriebe hinten, zusammen mit Ausgleich
<b>Rahmen:</b>	Skelettrahmen, Aufsatz, vorn gegabelter Rahmen mit Zentralstahlrohr
<b>Abmessung:</b>	k. A.
<b>Gewicht:</b>	Fahrgestell 400 kg Tudor 650 kg
<b>Geschwindigkeit:</b>	80 km/h
<b>Verbrauch:</b>	7 Liter auf 100 km
<b>Karosserie:</b>	Karosserie-Mischkonstruktion mit Holzkonstruktion und Blechpaneelen
<b>Anmerkungen:</b>	k. A.

## SKODA 420 - POPULAR (Typ 906, 907, 908, 916, 917)



<b>Baujahr:</b>	1934
<b>Fahrzeugtyp:</b>	PKW mit Hinterradantrieb
<b>Motor:</b>	Viertakt-Benzinmotor, wassergekühlt, Reihenvierzylinder SV, längs zur Vorderachse
<b><u>Hubraum:</u></b>	995 ccm
<b>Leistung:</b>	16,2 kW (22 PS) bei 3000 U/min
<b>Übertragung:</b>	Getriebe hinten, zusammen mit Ausgleich, Kardanwelle integriert in Rahmen
<b>Rahmen:</b>	Skelettrahmen, Aufsatz, vorn gegabelter Rahmen mit Zentralstahlrohr
<b>Abmessung:</b>	3770 x 1360 x 1500 mm (Tudor)
<b>Gewicht:</b>	Fahrgestell 400 kg Tudor 750 kg
<b>Geschwindigkeit:</b>	85 km/h
<b>Verbrauch:</b>	7 Liter auf 100 km
<b>Karosserie:</b>	Karosserie-Mischkonstruktion mit Holzkonstruktion und Blechpaneelen
<b>Anmerkungen:</b>	Typ 908 (20 Wagen) - Alu Coupé, <a href="#">Bremsflüssigkeit</a> Wasser

## SKODA 640 SUPERB



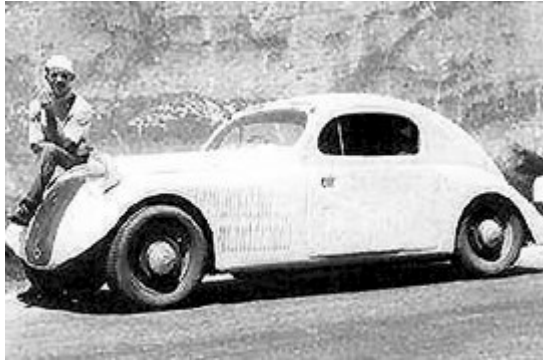
<b>Baujahr:</b>	1934
<b>Fahrzeugtyp:</b>	PKW mit Hinterradantrieb
<b>Motor:</b>	Viertakt-Benzinmotor, wassergekühlt, Reihensechszylinder SV, längs zur Vorderachse
<b><u>Hubraum:</u></b>	2492 ccm
<b>Leistung:</b>	40,5 kW (55 PS)
<b>Übertragung:</b>	Getriebe im Motorblock, Kardanwelle integriert in Rohr und Skelettrahmen
<b>Rahmen:</b>	Skelettrahmen, Aufsatz, vorn gegabelter Rahmen mit Zentralstahlrohr
<b>Abmessung:</b>	ca. 5500 x 1700 x 1700 mm
<b>Gewicht:</b>	Fahrgestell 1100 bis 1150 kg
<b>Geschwindigkeit:</b>	110 km/h
<b>Verbrauch:</b>	14 bis 17 Liter auf 100 km
<b>Karosserie:</b>	Karosserie-Mischkonstruktion mit Holzkonstruktion und Blechpaneelen
<b>Anmerkungen:</b>	k. A.

## SKODA POPULAR SPORT - MONTE CARLO (Typ 909)



<b>Baujahr:</b>	1935
<b>Fahrzeugtyp:</b>	Sportwagen mit Hinterradantrieb
<b>Motor:</b>	Viertakt-Benzinmotor, wassergekühlt, Reihenvierzylinder SV, längs zur Vorderachse
<b><u>Hubraum:</u></b>	1385 ccm
<b>Leistung:</b>	26 kW (36 PS) bei 4500 U/min
<b>Übertragung:</b>	Getriebe hinten, Kardanwelle integriert in Rohr und Skelettrahmen
<b>Rahmen:</b>	Skelettrahmen, Aufsatz, vorn gegabelter Rahmen mit Zentralstahlrohr
<b>Abmessung:</b>	k. A.
<b>Gewicht:</b>	Roadster 870 kg
<b>Geschwindigkeit:</b>	110 bis 120 km/h
<b>Verbrauch:</b>	10 Liter auf 100 km
<b>Karosserie:</b>	Karosserie-Mischkonstruktion mit Holzkonstruktion und Blechpaneelen
<b>Anmerkungen:</b>	1935 wurden 2 Wagen hergestellt, ursprüngliche Bezeichnung SKODA 418/421

## SKODA RAPID SIX (Typ 910)



<b>Baujahr:</b>	1935
<b>Fahrzeugtyp:</b>	Sportwagen mit Hinterradantrieb
<b>Motor:</b>	Viertakt-Benzinmotor, wassergekühlt, Reihensechszylinder SV, längs zur Vorderachse
<b><u>Hubraum:</u></b>	1961 ccm
<b>Leistung:</b>	36,8 kW (50 PS)
<b>Übertragung:</b>	Getriebe im Motorblock, Kardanwelle integriert in Rohr und Skelettrahmen
<b>Rahmen:</b>	Skelettrahmen, Aufsatz, vorn gegabelter Rahmen mit Zentralstahlrohr
<b>Abmessung:</b>	k. A.
<b>Gewicht:</b>	1050 kg
<b>Geschwindigkeit:</b>	130 km/h
<b>Verbrauch:</b>	k. A.
<b>Karosserie:</b>	Karosserie-Mischkonstruktion mit Holzkonstruktion und Blechpaneelen
<b>Anmerkungen:</b>	k. A.

## SKODA RAPID (Typ 901, später 914)



<b>Baujahr:</b>	1935
<b>Fahrzeugtyp:</b>	PKW mit Hinterradantrieb
<b>Motor:</b>	Viertakt-Benzinmotor, wassergekühlt, Reihenvierzylinder SV, längs zur Vorderachse
<b><u>Hubraum:</u></b>	1386 ccm
<b>Leistung:</b>	22,8 kW (31 PS) bei 3500 U/min
<b>Übertragung:</b>	Getriebe im Motorblock, Kardanwelle integriert in Rohr und Skelettrahmen
<b>Rahmen:</b>	Skelettrahmen, Aufsatz, vorn gegabelter Rahmen mit Zentralstahlrohr
<b>Abmessung:</b>	k. A.
<b>Gewicht:</b>	Fahrgestell 520 kg, später 600 kg
<b>Geschwindigkeit:</b>	100 km/h
<b>Verbrauch:</b>	9 bis 10 Liter auf 100 km
<b>Karosserie:</b>	Karosserie-Mischkonstruktion mit Holzkonstruktion und Blechpaneelen
<b>Anmerkungen:</b>	600 Wagen der 23. und 24. Serie hatten ein Fahrgestell Typ 914 und einen Motor OHV 1564 ccm Typ 922

## SKODA 935 (Typ 935)



<b>Baujahr:</b>	1935
<b>Fahrzeugtyp:</b>	PKW-Prototyp mit Hinterradantrieb
<b>Motor:</b>	Viertakt-Benzinmotor, wassergekühlt, liegend eingebauter Vierzylinder SV, längs zur Vorderachse
<b>Hubraum:</b>	1995 ccm
<b>Leistung:</b>	40,5 kW (55 PS) bei 3500 U/min
<b>Übertragung:</b>	Getriebe und Ausgleich im Motorblock, in länglicher Ausrichtung
<b>Rahmen:</b>	Skelettrahmen mit Zentralrohr, alternativ auch Funktion der Kraftstoffzuleitung
<b>Abmessung:</b>	3800 x 1670 x 1500 mm
<b>Gewicht:</b>	Fahrgestell 770 kg Fahrzeug 1170 kg
<b>Geschwindigkeit:</b>	k. A.
<b>Verbrauch:</b>	k. A.
<b>Karosserie:</b>	Karosserie-Mischkonstruktion mit Holzkonstruktion und Blechpaneelen
<b>Anmerkungen:</b>	k. A.

# Škoda Fahrzeughistorie

von 1936 - 1959

## SKODA SUPERB (Typ 902) SKODA SUPERB (Typ 913)



<b>Baujahr:</b>	1936
<b>Fahrzeugtyp:</b>	PKW mit Hinterradantrieb
<b>Motor:</b>	Viertakt-Benzinmotor, wassergekühlt, Reihensechszylinder SV, längs zur Vorderachse
<b>Hubraum:</b>	2704 ccm (902) 2916 ccm (913)
<b>Leistung:</b>	44 kW (60 PS) (902) 47,8 kW (65 PS) (913)
<b>Übertragung:</b>	Getriebe im Motorblock, Kardanwelle integriert in Rohr und Skelettrahmen
<b>Rahmen:</b>	Skelettrahmen, Aufsatz, vorn gegabelter Rahmen mit Zentralstahlrohr
<b>Abmessung:</b>	ca. 5500 x 1700 x 1700 mm
<b>Gewicht:</b>	Fahrgestell 1100 bis 1150 kg, Wagen 1600 bis 2200
<b>Geschwindigkeit:</b>	115 km/h (902) 120 km/h (913)
<b>Verbrauch:</b>	15 bis 17 Liter auf 100 km (902), 16 bis 18 Liter auf 100 km (913)
<b>Karosserie:</b>	Karosserie-Mischkonstruktion mit Holzkonstruktion und Blechpaneelen
<b>Anmerkungen:</b>	k. A.

## SKODA FAVORIT (Typ 904) SKODA FAVORIT 2000 OHV (Typ 923)



<b>Baujahr:</b>	1936
<b>Fahrzeugtyp:</b>	PKW mit Hinterradantrieb
<b>Motor:</b>	Viertakt-Benzinmotor, wassergekühlt, Reihenvierzylinder SV (904), bzw. OHV (923), längs zur Vorderachse
<b>Hubraum:</b>	1802 ccm (904) 2091 ccm (923)
<b>Leistung:</b>	28 kW (38 PS) bei 3800 U/min (904) 40,5 kW (55 PS) bei 3500 U/min (923)
<b>Übertragung:</b>	Getriebe im Motorblock, Kardanwelle integriert in Rohr und Rahmen
<b>Rahmen:</b>	Skelettrahmen, Aufsatz, vorn gegabelter Rahmen mit Zentralstahlrohr
<b>Abmessung:</b>	typ 904: 4800 x 1620 x 1650 mm (Sedan) typ 923: 4
<b>Gewicht:</b>	Fahrgestell 820 kg (904), 890 kg (923) Sedan 1410
<b>Geschwindigkeit:</b>	95 km/h (904) 110 km/h (923)
<b>Verbrauch:</b>	14 bis 15 Liter auf 100 km
<b>Karosserie:</b>	Karosserie-Mischkonstruktion mit Holzkonstruktion und Blechpaneelen
<b>Anmerkungen:</b>	Typ 904 hergestellt in den Jahren 1936-1939, Gesamtherstellung von 169 Wagen Typ 923 hergestellt in den Jahren 1938-1941, Gesamtherstellung von 54 Wagen

## SKODA POPULAR OHV (Typ 912)



<b>Baujahr:</b>	1937
<b>Fahrzeugtyp:</b>	PKW mit Hinterradantrieb
<b>Motor:</b>	Viertakt-Benzinmotor, wassergekühlt, Reihenvierzylinder OHV, längs zur Vorderachse
<b><u>Hubraum:</u></b>	995 ccm
<b>Leistung:</b>	19,9 kW (27 PS) bei 3600 U/min
<b>Übertragung:</b>	Getriebe hinten, zusammen mit Ausgleich, Kardanwelle integriert in Rahmen
<b>Rahmen:</b>	Skelettrahmen, Aufsatz, vorn gegabelter Rahmen mit Zentralstahlrohr
<b>Abmessung:</b>	3770 x 1400 x 1500 mm (Tudor)
<b>Gewicht:</b>	Fahrgestell 470 kg Tudor 800 kg
<b>Geschwindigkeit:</b>	100 km/h
<b>Verbrauch:</b>	8 Liter auf 100 km
<b>Karosserie:</b>	Karosserie-Mischkonstruktion mit Holzkonstruktion und Blechpaneelen
<b>Anmerkungen:</b>	k. A.

## SKODA SAGITTA (Typ 911)



<b>Baujahr:</b>	1937
<b>Fahrzeugtyp:</b>	PKW-Prototyp mit Hinterradantrieb
<b>Motor:</b>	Viertakt-Benzinmotor, luftgekühlt, v-förmiger Zweizylinder SV, aufgehängt längs zur Vorderachse
<b><u>Hubraum:</u></b>	845 ccm
<b>Leistung:</b>	11 kW (15 PS) bei 3000 U/min
<b>Übertragung:</b>	Getriebe hinten zusammen mit Reduzierung, Kardanwelle integriert in Rohr und Rahmen
<b>Rahmen:</b>	Skelettrahmen, Aufsatz, vorn gegabelter Rahmen mit Zentralstahlrohr
<b>Abmessung:</b>	3400 x 1320 x 1420 mm
<b>Gewicht:</b>	Fahrgestell 340 kg Fahrzeug 580 kg
<b>Geschwindigkeit:</b>	70 km/h
<b>Verbrauch:</b>	5,5 Liter auf 100 km
<b>Karosserie:</b>	Karosserie-Mischkonstruktion mit Holzkonstruktion und Blechpaneelen
<b>Anmerkungen:</b>	k. A.

## SKODA POPULAR 1100 OHV (Typ 927)



<b>Baujahr:</b>	1938
<b>Fahrzeugtyp:</b>	PKW mit Hinterradantrieb
<b>Motor:</b>	Viertakt-Benzinmotor, wassergekühlt, Reihenvierzylinder OHV, längs zur Vorderachse
<b><u>Hubraum:</u></b>	1089 ccm
<b>Leistung:</b>	22,1 kW (30 PS) bei 3600 U/min
<b>Übertragung:</b>	Getriebe hinten, Kardanwelle integriert in Rohr und Skelettrahmen
<b>Rahmen:</b>	Skelettrahmen, Aufsatz, vorn gegabelter Rahmen mit Zentralstahlrohr
<b>Abmessung:</b>	3950 x 1480 x 1520 mm (Tudor)
<b>Gewicht:</b>	Fahrgestell 550 kg Tudor 900 kg
<b>Geschwindigkeit:</b>	100 km/h
<b>Verbrauch:</b>	8,5 Liter auf 100 km
<b>Karosserie:</b>	Karosserie-Mischkonstruktion mit Holzkonstruktion und Blechpaneelen
<b>Anmerkungen:</b>	k. A.

## SKODA RAPID OHV (Typ 922, 939R)



<b>Baujahr:</b>	1938
<b>Fahrzeugtyp:</b>	PKW mit Hinterradantrieb
<b>Motor:</b>	Viertakt-Benzinmotor, wassergekühlt, Reihenvierzylinder OHV, längs zur Vorderachse
<b><u>Hubraum:</u></b>	1564 ccm
<b>Leistung:</b>	30,9 kW (42 PS) bei 3500 U/min
<b>Übertragung:</b>	Getriebe im Motorblock, Kardanwelle integriert in Rohr und Skelettrahmen
<b>Rahmen:</b>	Skelettrahmen, Aufsatz, vorn gegabelter Rahmen mit Zentralstahlrohr
<b>Abmessung:</b>	k. A.
<b>Gewicht:</b>	Sedan 1100 kg
<b>Geschwindigkeit:</b>	110 km/h
<b>Verbrauch:</b>	10 Liter auf 100 km
<b>Karosserie:</b>	Karosserie-Mischkonstruktion mit Holzkonstruktion und Blechpaneelen
<b>Anmerkungen:</b>	Aus der Gesamtzahl wurden 21 Wagen in den Jahren 1945-1947 hergestellt, die anderen in den Jahren 1938-1942

## SKODA SUPERB 4000 (Typ 919)



<b>Baujahr:</b>	1939
<b>Fahrzeugtyp:</b>	PKW mit Hinterradantrieb
<b>Motor:</b>	Viertakt-Benzinmotor, wassergekühlt, v-förmiger Achtzylinder OHV, längs zur Vorderachse
<b><u>Hubraum:</u></b>	3991 ccm
<b>Leistung:</b>	70,7 kW (96 PS) bei 3500 U/min
<b>Übertragung:</b>	Getriebe im Motorblock, Kardanwelle integriert in Rohr und Skelettrahmen
<b>Rahmen:</b>	Skelettrahmen, Aufsatz, vorn gegabelter Rahmen mit Zentralstahlrohr
<b>Abmessung:</b>	5700 x 1800 x 1750 mm
<b>Gewicht:</b>	2180 kg
<b>Geschwindigkeit:</b>	135 km/h
<b>Verbrauch:</b>	20 bis 24 Liter auf 100 km
<b>Karosserie:</b>	Karosserie-Mischkonstruktion mit Holzkonstruktion und Blechpaneelen
<b>Anmerkungen:</b>	k. A.

## SKODA POPULAR 995 (Typ 937)



<b>Baujahr:</b>	1939
<b>Fahrzeugtyp:</b>	PKW mit Hinterradantrieb
<b>Motor:</b>	Viertakt-Benzinmotor, wassergekühlt, Reihenvierzylinder SV, längs zur Vorderachse
<b><u>Hubraum:</u></b>	995 ccm
<b>Leistung:</b>	16,2 kW (22 PS) bei 3000 U/min
<b>Übertragung:</b>	Getriebe hinten, zusammen mit Ausgleich, Kardanwelle integriert in Rahmen
<b>Rahmen:</b>	Skelettrahmen, Aufsatz, vorn gegabelter Rahmen mit Zentralstahlrohr
<b>Abmessung:</b>	3800 x 1400 x 1480 mm (Tudor)
<b>Gewicht:</b>	Fahrgestell 470 kg Tudor 750 kg
<b>Geschwindigkeit:</b>	90 km/h
<b>Verbrauch:</b>	7,5 Liter auf 100 km
<b>Karosserie:</b>	Karosserie-Mischkonstruktion mit Holzkonstruktion und Blechpaneelen
<b>Anmerkungen:</b>	k. A.

## SKODA POPULAR 1101 (Typ 938)



<b>Baujahr:</b>	1940
<b>Fahrzeugtyp:</b>	PKW mit Hinterradantrieb
<b>Motor:</b>	Viertakt-Benzinmotor, wassergekühlt, Reihenvierzylinder OHV, längs zur Vorderachse
<b><u>Hubraum:</u></b>	1089 ccm
<b>Leistung:</b>	23,5 kW (32 PS) bei 3600 U/min
<b>Übertragung:</b>	Getriebe im Motorblock, Kardanwelle integriert in Rohr und Skelettrahmen
<b>Rahmen:</b>	Skelettrahmen, Aufsatz, vorn gegabelter Rahmen mit Zentralstahlrohr
<b>Abmessung:</b>	4050 x 1500 x 1500 mm (Tudor)
<b>Gewicht:</b>	Tudor 930 kg
<b>Geschwindigkeit:</b>	100 km/h
<b>Verbrauch:</b>	8,5 Liter auf 100 km
<b>Karosserie:</b>	Karosserie-Mischkonstruktion mit Holzkonstruktion und Blechpaneelen
<b>Anmerkungen:</b>	k. A.

## SKODA RAPID 2200 (Typ 953)



<b>Baujahr:</b>	1941
<b>Fahrzeugtyp:</b>	PKW mit Hinterradantrieb
<b>Motor:</b>	Viertakt-Benzinmotor, wassergekühlt, Reihensechszylinder OHV, längs zur Vorderachse
<b><u>Hubraum:</u></b>	2199 ccm
<b>Leistung:</b>	44,2 kW (60 PS) bei 3800 U/min
<b>Übertragung:</b>	Getriebe im Motorblock, Kardanwelle integriert in Rohr und Skelettrahmen
<b>Rahmen:</b>	Skelettrahmen, Aufsatz, vorn gegabelter Rahmen mit Zentralstahlrohr
<b>Abmessung:</b>	k. A.
<b>Gewicht:</b>	Sedan 1350 kg
<b>Geschwindigkeit:</b>	120 km/h
<b>Verbrauch:</b>	14 bis 15 Liter auf 100 km
<b>Karosserie:</b>	Karosserie-Mischkonstruktion mit Holzkonstruktion und Blechpaneelen
<b>Anmerkungen:</b>	k. A.

## SKODA SPORT (Typ 966)



<b>Baujahr:</b>	1949
<b>Fahrzeugtyp:</b>	Sport- und Rennwagen mit Hinterradantrieb
<b>Motor:</b>	Viertakt-Benzinmotor, wassergekühlt, Reihenvierzylinder OHV, längs zur Vorderachse und alternative Leistungssteigerung durch 1 oder 2 Kompressoren
<b>Hubraum:</b>	1089 ccm 1221 ccm
<b>Leistung:</b>	Ohne Turbo 36,8 kW (50 PS) bei 5200 U/min bis 66,2 kW (90 PS) bei 6000 U/min mit Kompressor 47,8 kW (65 PS) bei 5500 U/min bis 132,4 kW (180 PS) bei 6000 U/min
<b>Übertragung:</b>	Getriebe im Motorblock, Kardanwelle im Rohr integriert im Rahmen
<b>Rahmen:</b>	Skelettrahmen, Aufsatz, vorn gegabelter Rahmen mit Zentralstahlrohr
<b>Abmessung:</b>	k. A.
<b>Gewicht:</b>	Leergewicht 655 - 715 kg
<b>Geschwindigkeit:</b>	Wagen ohne Turbolader – 140 bis 180 km/h
<b>Verbrauch:</b>	k. A.
<b>Karosserie:</b>	Fahrgestellkarosserie aus Alu-Blech
<b>Anmerkungen:</b>	Die Wagen wurden fortlaufend hergerichtet und mit verschiedenen Motoren ausgestattet

## SKODA SUPERSPORT (Typ 966)



<b>Baujahr:</b>	1950
<b>Fahrzeugtyp:</b>	Sport- und Rennwagen mit Hinterradantrieb
<b>Motor:</b>	Viertakt-Benzinmotor, wassergekühlt, Reihenvierzylinder OHV, längs zur Vorderachse und alternative Leistungssteigerung durch 1 oder 2 Kompressoren
<b>Hubraum:</b>	1089 ccm 1221 ccm, 1490 ccm
<b>Leistung:</b>	Ohne Turbo 36,8 kW (50 PS) bei 5200 U/min bis 66,2 kW (90 PS) bei 6000 U/min mit Kompressor 47,8 kW (65 PS) bei 5500 U/min bis 132,4 kW (180 PS) bei 6000 U/min
<b>Übertragung:</b>	Getriebe im Motorblock, Kardanwelle im Rohr integriert im Rahmen
<b>Rahmen:</b>	Skelettrahmen, Aufsatz, vorn gegabelter Rahmen mit Zentralstahlrohr
<b>Abmessung:</b>	k. A.
<b>Gewicht:</b>	Leergewicht 655 - 715 kg
<b>Geschwindigkeit:</b>	Wagen ohne Turbolader – 140 bis 180 km/h
<b>Verbrauch:</b>	k. A.
<b>Karosserie:</b>	Fahrgestellkarosserie aus Alu-Blech
<b>Anmerkungen:</b>	Die Wagen wurden fortlaufend hergerichtet und mit verschiedenen Motoren ausgestattet

## TATRA 600



<b>Baujahr:</b>	1951
<b>Fahrzeugtyp:</b>	PKW mit Hinterradantrieb
<b>Motor:</b>	Viertakt-Benzinmotor, luftgekühlt, Reihenvierzylinder OHV, längs zur Hinterachse
<b><u>Hubraum:</u></b>	1952 ccm
<b>Leistung:</b>	38,3 kW (52 PS) bei 4000 U/min
<b>Übertragung:</b>	Getriebe im Motorblock
<b>Rahmen:</b>	Rahmenlose Konstruktion
<b>Abmessung:</b>	4540 x 1670 x 1520 mm
<b>Gewicht:</b>	Leergewicht 1180 kg
<b>Geschwindigkeit:</b>	130 km/h
<b>Verbrauch:</b>	11 Liter auf 100 km
<b>Karosserie:</b>	Ganzstahl, geschlossen, 5- sitzig, 4- türlich (Sedan)
<b>Anmerkungen:</b>	Auf Beschluß des Ministeriums für Schwerindustrie wurde die Produktion aus Tatra Koprivnice nach Mlada Boleslav (AZNP) verlagert, im AZNP Mladá Boleslav wurden 2100 Wagen hergestellt

## SKODA MOZ-2 (Typ 972)



<b>Baujahr:</b>	1951
<b>Fahrzeugtyp:</b>	Prototyp Amphibienfahrzeug mit <a href="#">Allradantrieb</a>
<b>Motor:</b>	Viertakt-Benzinmotor, wassergekühlt, Reihenvierzylinder OHV, längs zur Vorderachse
<b><a href="#">Hubraum:</a></b>	1221 ccm, 1491 ccm
<b>Leistung:</b>	33,1 kW (45 PS) bei 4200 U/min 38,3 kW (52 PS) bei 4200 U/min
<b>Übertragung:</b>	Getriebe und reduziertes Getriebe mit zweiachsigem Ausgleich im Motorblock integriert, Ausgleich beider Achsen von Kardanwellen angetrieben, Reduzierung in den Rädern für permanenten Höhenausgleich
<b>Rahmen:</b>	Rahmenlose Konstruktion
<b>Abmessung:</b>	4520 x 1735 x 1770 mm
<b>Gewicht:</b>	Wagen 1350 kg Nutzlast 450 kg
<b>Geschwindigkeit:</b>	85 km/h
<b>Verbrauch:</b>	12,5 Liter auf 100 km
<b>Karosserie:</b>	Vollstahl, selbsttragend, verstärkt durch Längs- und Querträger, geschlossen (Amphibienfahrzeug)
<b>Anmerkungen:</b>	k. A.

## SKODA 973 (Typ 973)



<b>Baujahr:</b>	1952
<b>Fahrzeugtyp:</b>	Prototyp Geländewagen mit <a href="#">Allradantrieb</a>
<b>Motor:</b>	Viertakt-Benzinmotor, wassergekühlt, Reihenvierzylinder OHV, längs zur Vorderachse
<b><a href="#">Hubraum:</a></b>	1221 ccm, 1491 ccm
<b>Leistung:</b>	33,1 kW (45 PS) bei 4200 U/min 38,3 kW (52 PS) bei 4200 U/min
<b>Übertragung:</b>	Getriebe und reduziertes Getriebe mit zweiachsigem Ausgleich im Motorblock integriert, Ausgleich beider Achsen von Kardanwellen angetrieben, Reduzierung in den Rädern für permanenten Höhenausgleich
<b>Rahmen:</b>	Rahmenlose Konstruktion
<b>Abmessung:</b>	3500 x 1670 x 1785 mm
<b>Gewicht:</b>	Wagen 1190 kg Nutzlast 500 kg
<b>Geschwindigkeit:</b>	90 km/h
<b>Verbrauch:</b>	12,5 Liter auf 100 km
<b>Karosserie:</b>	Vollstahl, selbsttragend, verstärkt durch Längs- und Querträger
<b>Anmerkungen:</b>	k. A.

## SKODA 440 (Typ 970) SKODA 445 (typ 983)



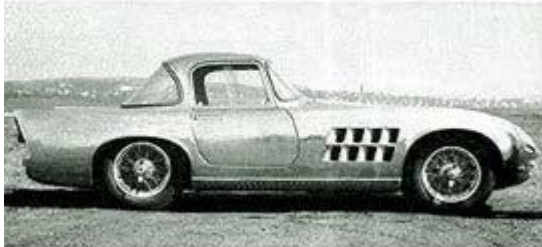
<b>Baujahr:</b>	1955
<b>Fahrzeugtyp:</b>	PKW mit Hinterradantrieb
<b>Motor:</b>	Viertakt-Benzinmotor, wassergekühlt, Reihenvierzylinder OHV, längs zur Vorderachse
<b>Hubraum:</b>	1089 ccm (440) 1221 ccm (445)
<b>Leistung:</b>	29,4 kW (40 PS) bei 4200 U/min (440) 33 kW (45 PS) bei 4200 U/min (445)
<b>Übertragung:</b>	Getriebe im Motorblock, Kardanwelle im Rohr befestigt am Skelettrahmen
<b>Rahmen:</b>	Skelettrahmen, Aufsatz, vorn gegabelter Rahmen mit Zentralstahlrohr
<b>Abmessung:</b>	4065 x 1600 x 1430 mm
<b>Gewicht:</b>	Leergewicht 900 kg Gesamtgewicht 1280 kg
<b>Geschwindigkeit:</b>	110 km/h (440) 115 km/h (445)
<b>Verbrauch:</b>	7,7 Liter auf 100 km (440) 8 Liter auf 100 km (445)
<b>Karosserie:</b>	Fahrgestell, Vollstahl, geschlossen, 4- sitzig, 2- türig (Tudor)
<b>Anmerkungen:</b>	Typ 445 hergestellt seit 1957, Herstellung 75 417 Wagen SKODA 440, 9375 Wagen Skoda 445

## SKODA 450 (Typ 984) SKODA FELICIA (Typ 994) SKODA



<b>Baujahr:</b>	1957
<b>Fahrzeugtyp:</b>	PKW mit Hinterradantrieb
<b>Motor:</b>	Viertakt-Benzinmotor, wassergekühlt, Reihenvierzylinder OHV, längs zur Vorderachse
<b>Hubraum:</b>	1089 ccm (984, 994) 1221 ccm (996)
<b>Leistung:</b>	36,8 kW (50 PS) bei 5500 U/min (984, 994) 40,4 kW (55 PS) bei 5100 U/min (996)
<b>Übertragung:</b>	Getriebe im Motorblock, Kardanwelle im Rohr befestigt am Skelettrahmen
<b>Rahmen:</b>	Skelettrahmen, Aufsatz, vorn gegabelter Rahmen mit Zentralstahlrohr
<b>Abmessung:</b>	4065 x 1600 x 1380 mm
<b>Gewicht:</b>	Leergewicht 900 kg Gesamtgewicht 1230 kg
<b>Geschwindigkeit:</b>	128 km/h (984, 994) 130 km/h (996)
<b>Verbrauch:</b>	9 Liter auf 100 km (984, 994) 9,5 Liter auf 100 km (996)
<b>Karosserie:</b>	Fahrgestell, Vollstahl, offen, 4- sitzig, 2- türlich (Roadster 2+2), Schiebedach Hardtop (994,996)
<b>Anmerkungen:</b>	Herstellung im Werk Kvasiny, Typ 984 hergestellt in den Jahren 1957-1959, Typ 994 hergestellt in den Jahren 1959-1964, Typ 996 hergestellt in den Jahren 1961-1964, Herstellung 1010 Wagen Skoda 450, 14 863 Wagen Skoda Felicia und Felicia Super

## SKODA 1101 OHC (Typ 968)



<b>Baujahr:</b>	1957
<b>Fahrzeugtyp:</b>	Sportwagen mit Hinterradantrieb
<b>Motor:</b>	Viertakt-Benzinmotor, wassergekühlt, Reihenvierzylinder 2 X OHC, längs zur Vorderachse
<b>Hubraum:</b>	1089 ccm
<b>Leistung:</b>	67,7 kW (92 PS) bei 7700 U/min
<b>Übertragung:</b>	Längs ausgerichtet
<b>Rahmen:</b>	Zusatzrahmen aus dünnwandigen Rohren
<b>Abmessung:</b>	3880 x 1430 x 965 mm (Spider)
<b>Gewicht:</b>	Leergewicht 550 kg
<b>Geschwindigkeit:</b>	190 km/h
<b>Verbrauch:</b>	k. A.
<b>Karosserie:</b>	Spider 2- sitzig Kunststoff, Coupe 2- sitzig Alu
<b>Anmerkungen:</b>	3 Spider, 2 Coupé

## SKODA OCTAVIA (Typ 985, später 702) SKODA OCTAVIA



<b>Baujahr:</b>	1959
<b>Fahrzeugtyp:</b>	PKW mit Hinterradantrieb
<b>Motor:</b>	Viertakt-Benzinmotor, wassergekühlt, Reihenvierzylinder OHV, längs zur Vorderachse
<b>Hubraum:</b>	1089 ccm (985) 1221 ccm (993)
<b>Leistung:</b>	Typ 985: 29,4 kW (40 PS) bei 4200 U/min, 30,9 kW (42 PS) bei 4500 U/min (ab 1961) Typ 993: 33 kW (45 PS) bei 4200 U/min, 34,6 kW (47 PS) bei 4500 U/min (ab 1961)
<b>Übertragung:</b>	Getriebe im Motorblock, Kardanwelle im Rohr befestigt am Skelettrahmen
<b>Rahmen:</b>	Skelettrahmen, Aufsatz, vorn gegabelter Rahmen mit Zentralstahlrohr
<b>Abmessung:</b>	4065 x 1600 x 1430 mm
<b>Gewicht:</b>	Leergewicht 920 kg Gesamtgewicht 1270 kg
<b>Geschwindigkeit:</b>	Typ 985: 110 km/h, 115 km/h (ab 1961)
<b>Verbrauch:</b>	7,7 Liter auf 100 km (985)
<b>Karosserie:</b>	Fahrgestell, Vollstahl, geschlossen, 4- sitzig, 2- türlich (Tudor)
<b>Anmerkungen:</b>	Produktion von 229 531 SKODA Octavia, 79 489 SKODA Octavia Super

# Škoda Fahrzeughistorie

von 1960 - 1999

## SKODA OCTAVIA TS (Typ 995) SKODA OCTAVIA 1200 TS (



<b>Baujahr:</b>	1960
<b>Fahrzeugtyp:</b>	PKW mit Hinterradantrieb
<b>Motor:</b>	Viertakt-Benzinmotor, wassergekühlt, Reihenvierzylinder OHV, längs zur Vorderachse
<b>Hubraum:</b>	1089 ccm (995) 1221 ccm (999)
<b>Leistung:</b>	36,8 kW (50 PS) bei 5500 U/min (995) 40,4 kW (55 PS) bei 5100 U/min (999)
<b>Übertragung:</b>	Getriebe im Motorblock, Kardanwelle im Rohr befestigt am Skelettrahmen
<b>Rahmen:</b>	Skelettrahmen, Aufsatz, vorn gegabelter Rahmen mit Zentralstahlrohr
<b>Abmessung:</b>	4065 x 1600 x 1430 mm
<b>Gewicht:</b>	Leergewicht 920 kg Gesamtgewicht 1270 kg
<b>Geschwindigkeit:</b>	128 km/h (995) 130 km/h (999)
<b>Verbrauch:</b>	9 Liter auf 100 km (995) 9,5 litru auf 100 km (999)
<b>Karosserie:</b>	Fahrgestell, Vollstahl, geschlossen, 4- sitzig, 2- türig (Tudor)
<b>Anmerkungen:</b>	Typ Skoda Octavia 1200 TS hergestellt ab 1961

## SKODA F3 (Typ 992)



<b>Baujahr:</b>	1964
<b>Fahrzeugtyp:</b>	Rennwagen Formel 3 (ursprünglich Formel Junior) mi
<b>Motor:</b>	Viertakt-Benzinmotor, wassergekühlt, Reihenvierzylinder OHV, längs vor Hinterachse
<b><u>Hubraum:</u></b>	998 ccm
<b>Leistung:</b>	55,9 kW (76 PS) bei 7550 U/min später 66,2 kW (90 PS) bei 8600 ot/min
<b>Übertragung:</b>	Längs ausgerichtet
<b>Rahmen:</b>	Zusatzrahmen aus dünnwandigen Rohren
<b>Abmessung:</b>	k. A.
<b>Gewicht:</b>	410 kg
<b>Geschwindigkeit:</b>	210 km/h
<b>Verbrauch:</b>	k. A.
<b>Karosserie:</b>	Werkswagen, 1- Sitzer, Alu und Kunststoff
<b>Anmerkungen:</b>	k. A.

## SKODA 1000 MB (Typ 990, später 721) SKODA 1000 MB



<b>Baujahr:</b>	1964
<b>Fahrzeugtyp:</b>	PKW mit Hinterradantrieb
<b>Motor:</b>	Viertakt-Benzinmotor, wassergekühlt, Reihenvierzylinder OHV, längs zur Hinterachse
<b>Hubraum:</b>	988 ccm
<b>Leistung:</b>	30,9 kW (42 PS) bei 4650 U/min 35,3 kW (48 PS) bei 4750 U/min (ab Bj. 1966)
<b>Übertragung:</b>	Im Motorblock, längs ausgerichtet
<b>Rahmen:</b>	Rahmenlose Konstruktion
<b>Abmessung:</b>	4170 x 1620 x 1390 mm
<b>Gewicht:</b>	Leergewicht laut Typ und Auslegung 775 bis 820 kg
<b>Geschwindigkeit:</b>	120 km/h 125 km/h
<b>Verbrauch:</b>	7 bis 8 Liter auf 100 km
<b>Karosserie:</b>	Vollstahl, selbsttragend, geschlossen, 5- sitzig (in den Jahren 1964-1966 4-Sitzer), 4- Türer
<b>Anmerkungen:</b>	Typ Skoda 1000 MB de Luxe hergestellt 1966, geringe Modernisierung der Karosserie Herstellung 349 348 Wagen Skoda 1000 MB, 65 502 Wagen Skoda 1000 MB de Luxe

## SKODA 1000 MBG de Luxe (Typ 710) SKODA 1000 MBX de



<b>Baujahr:</b>	1966
<b>Fahrzeugtyp:</b>	PKW mit Hinterradantrieb
<b>Motor:</b>	Viertakt-Benzinmotor, wassergekühlt, Reihenvierzylinder OHV, längs zur Hinterachse
<b><u>Hubraum:</u></b>	988 ccm
<b>Leistung:</b>	38,2 kW (52 PS) bei 4200 U/min
<b>Übertragung:</b>	Im Motorblock, längs ausgerichtet
<b>Rahmen:</b>	Rahmenlose Konstruktion
<b>Abmessung:</b>	4170 x 1620 x 1390 mm
<b>Gewicht:</b>	Leergewicht laut Typ und Auslegung 775 bis 820 kg
<b>Geschwindigkeit:</b>	130 km/h
<b>Verbrauch:</b>	8 Liter auf 100 km
<b>Karosserie:</b>	Vollstahl, selbsttragend, geschlossen, 5- sitzig, 4- oder 2- Tüer
<b>Anmerkungen:</b>	Produktion von 3287 Skoda 1000 MBG, 1403 Skoda 1000 MBX

## SKODA 1100 MB de Luxe (Typ 715) SKODA 1100 MBX de



<b>Baujahr:</b>	1967
<b>Fahrzeugtyp:</b>	PKW mit Hinterradantrieb
<b>Motor:</b>	Viertakt-Benzinmotor, wassergekühlt, Reihenvierzylinder OHV, längs zur Hinterachse
<b><u>Hubraum:</u></b>	1107 ccm
<b>Leistung:</b>	38,2 kW (52 PS) bei 5200 U/min
<b>Übertragung:</b>	KonstruktionIm Motorblock, längs ausgerichtet
<b>Rahmen:</b>	mmRahmenlose
<b>Abmessung:</b>	4170 x 1620 x 1390
<b>Gewicht:</b>	Leergewicht laut Typ und Auslegung 775 bis 820 kg
<b>Geschwindigkeit:</b>	127 km/h
<b>Verbrauch:</b>	7,9 Liter auf 100 km
<b>Karosserie:</b>	Vollstahl, selbsttragend, geschlossen, 5- sitzig, 4- oder 2- Türer
<b>Anmerkungen:</b>	Produktion von 22 487 Skoda 1100 MB, 1114 Skoda 1100 MBX

## SKODA 100, 100 L (Typ 722)



<b>Baujahr:</b>	1969
<b>Fahrzeugtyp:</b>	PKW mit Hinterradantrieb
<b>Motor:</b>	Viertakt-Benzinmotor, wassergekühlt, Reihenvierzylinder OHV, längs zur Hinterachse
<b>Hubraum:</b>	988 ccm
<b>Leistung:</b>	35,3 kW (48 PS) bei 4750 U/min
<b>Übertragung:</b>	Im Motorblock, längs ausgerichtet
<b>Rahmen:</b>	Rahmenlose Konstruktion
<b>Abmessung:</b>	4155 x 1620 x 1380 mm
<b>Gewicht:</b>	Leergewicht laut Typ und Auslegung 805 bis 880 kg
<b>Geschwindigkeit:</b>	125 km/h
<b>Verbrauch:</b>	7,6 Liter auf 100 km
<b>Karosserie:</b>	Vollstahl, selbsttragend, geschlossen, 5-sitzig, Viertürer, Sedan
<b>Anmerkungen:</b>	Geringe Modernisierung der Karosserie innerhalb des Jahres 1972 Herstellung Wagen SKODA 100, 217 767 Wagen Skoda 100 L

## SKODA 110 L (Typ 717), SKODA 110 LS (Typ 719)



<b>Baujahr:</b>	1969
<b>Fahrzeugtyp:</b>	PKW mit Hinterradantrieb
<b>Motor:</b>	Viertakt-Benzinmotor, wassergekühlt, Reihenvierzylinder OHV, längs zur Hinterachse
<b>Hubraum:</b>	1107 ccm
<b>Leistung:</b>	39 kW (53 PS) bei 5000 U/min (110 L) 45,6 kW (62 PS) bei 5000 U/min (110 LS)
<b>Übertragung:</b>	Im Motorblock, längs ausgerichtet
<b>Rahmen:</b>	Rahmenlose Konstruktion
<b>Abmessung:</b>	4155 x 1620 x 1380 mm
<b>Gewicht:</b>	Leergewicht laut Typ und Auslegung 805 bis 880 kg
<b>Geschwindigkeit:</b>	128 km/h (110 L) 140 km/h (110 LS)
<b>Verbrauch:</b>	8 Liter auf 100 km/h (110 L) 9 Liter auf 100 km (110 LS)
<b>Karosserie:</b>	Vollstahl, selbsttragend, geschlossen, 5- sitzig, Viertürer, Sedan
<b>Anmerkungen:</b>	Typ Skoda 110 LS hergestellt in den Jahren 1971-1976, Herstellung 219 864 Wagen Skoda 110 L, 40 057 Wagen Skoda 110 LS

## SKODA 110 R (Typ 718-K)



<b>Baujahr:</b>	1970
<b>Fahrzeugtyp:</b>	PKW mit Hinterradantrieb
<b>Motor:</b>	Viertakt-Benzinmotor, wassergekühlt, Reihenvierzylinder OHV, längs zur Hintererachse
<b><u>Hubraum:</u></b>	1107 ccm
<b>Leistung:</b>	45,6 kW (62 PS) bei 5000 U/min
<b>Übertragung:</b>	Im Motorblock, längs ausgerichtet
<b>Rahmen:</b>	Rahmenlose Konstruktion
<b>Abmessung:</b>	4155 x 1620 x 1340 mm
<b>Gewicht:</b>	Leergewicht laut Typ und Auslegung 805 bis 880 kg
<b>Geschwindigkeit:</b>	140 km/h
<b>Verbrauch:</b>	9 Liter auf 100 km
<b>Karosserie:</b>	Vollstahl, selbsttragend, geschlossen, 4-sitzig, Zweitürer, Coupe
<b>Anmerkungen:</b>	Typ Skoda 110 R hergestellt im Werk Kvasiny

## SKODA 120 S SKODA 120 S RALLYE (Typ 728)



<b>Baujahr:</b>	1971
<b>Fahrzeugtyp:</b>	Sportwagen mit Hinterradantrieb
<b>Motor:</b>	Viertakt-Benzinmotor, wassergekühlt, Reihenvierzylinder OHV, längs zur Hintererachse
<b><u>Hubraum:</u></b>	1174 ccm
<b>Leistung:</b>	38,3 kW bei 5200 U/min bis 88 kW bei 7500 ot/min
<b>Übertragung:</b>	Im Motorblock, längs ausgerichtet
<b>Rahmen:</b>	Rahmenlose Konstruktion
<b>Abmessung:</b>	4155 x 1620 x 1380 mm
<b>Gewicht:</b>	k. A.
<b>Geschwindigkeit:</b>	Gemäß Regelung und Getriebe bis 220 km/h
<b>Verbrauch:</b>	k. A.
<b>Karosserie:</b>	Vollstahl, selbsttragend, geschlossen, mit innerem Rohrschutzkäfig, Sedan, Typ 100 und 110
<b>Anmerkungen:</b>	Gemäß Regelung und Getriebe bis 220 km/h

## SKODA 130 RS (Typ 735)



<b>Baujahr:</b>	1975
<b>Fahrzeugtyp:</b>	Sportwagen mit Hinterradantrieb
<b>Motor:</b>	Viertakt-Benzinmotor, wassergekühlt, Reihenvierzylinder OHV, längs zur Hintererachse
<b><u>Hubraum:</u></b>	1289 ccm
<b>Leistung:</b>	Bis 103 kW bei 8500 U/min
<b>Übertragung:</b>	Im Motorblock, längs ausgerichtet
<b>Rahmen:</b>	Rahmenlose Konstruktion
<b>Abmessung:</b>	4020 x 1720 x 1340 mm
<b>Gewicht:</b>	k. A.
<b>Geschwindigkeit:</b>	Gemäß Regelung und Getriebe bis 220 km/h
<b>Verbrauch:</b>	k. A.
<b>Karosserie:</b>	Vollstahl, selbsttragend, geschlossen, mit innerem Rohrschutzkäfig, Coupe, PKW 110 R mit Paneelenkarosserie aus Alu und Kunststoff
<b>Anmerkungen:</b>	k. A.

## SKODA 105 S, 105 L, 105 GL, 105 SP (Typ 742)



<b>Baujahr:</b>	1976
<b>Fahrzeugtyp:</b>	PKW m. Hinterradantrieb
<b>Motor:</b>	Viertakt-Benzinmotor, wassergekühlt, Reihenvierzylinder OHV, längs zur Hintererachse
<b><u>Hubraum:</u></b>	1046 ccm
<b>Leistung:</b>	33,1 kW bei 4800 U/min
<b>Übertragung:</b>	Im Motorblock, längs ausgerichtet
<b>Rahmen:</b>	Rahmenlose Konstruktion
<b>Abmessung:</b>	4160 x 1595 x 1400 mm
<b>Gewicht:</b>	Leergewicht laut Typ und Auslegung 855 bis 915 kg
<b>Geschwindigkeit:</b>	130 km/h
<b>Verbrauch:</b>	6,3 bis 9,5 Liter auf 100 km
<b>Karosserie:</b>	Vollstahl, selbsttragend, geschlossen
<b>Anmerkungen:</b>	k. A.

## SKODA 120, 120 L, 120 LE, 120 GL, 120 LS, 120 GLS,



<b>Baujahr:</b>	1976
<b>Fahrzeugtyp:</b>	PKW m. Hinterradantrieb
<b>Motor:</b>	Viertakt-Benzinmotor, wassergekühlt, Reihenvierzylinder OHV, längs zur Hintererachse
<b><u>Hubraum:</u></b>	1174 ccm
<b>Leistung:</b>	36,7 kW bei 4200 U/min (120, 120 L, 120 LE, 120 GL) 40,5 kW bei 5200 U/min (120 LS, 120 GLS, 120 LX, 125 L)
<b>Übertragung:</b>	Im Motorblock, längs ausgerichtet
<b>Rahmen:</b>	Rahmenlose Konstruktion
<b>Abmessung:</b>	4160 x 1595 x 1400 mm
<b>Gewicht:</b>	Leergewicht laut Typ und Auslegung 855 bis 915 kg
<b>Geschwindigkeit:</b>	140 km/h
<b>Verbrauch:</b>	6,4 bis 9,7 Liter auf 100 km
<b>Karosserie:</b>	Vollstahl, selbsttragend, geschlossen, 5- sitzig, Sedan
<b>Anmerkungen:</b>	innerhalb des Produktionsablaufes mehrmals modernisiert; Herstellung von 1 070 693 Wagen (Skoda 120) , 50 041 Wagen (Skoda 125 L )

## SKODA GARDE, RAPID, RAPID 130 (Typ 743) SKODA 135



<b>Baujahr:</b>	1981
<b>Fahrzeugtyp:</b>	PKW m. Hinterradantrieb
<b>Motor:</b>	Viertakt-Benzinmotor, wassergekühlt, Reihenvierzylinder OHV, längs zur Hintererachse
<b>Hubraum:</b>	1174 ccm (Garde, Rapid) 1289 ccm (Rapid 130, 135 Rapid, 136 Rapid)
<b>Leistung:</b>	40,5 kW bei 5200 U/min (Garde, Rapid) 43 kW bei 5000 U/min (Rapid 130, 135 Rapid) 46 kW bei 5000 U/min (136 Rapid)
<b>Übertragung:</b>	Im Motorblock, längs ausgerichtet
<b>Rahmen:</b>	Rahmenlose Konstruktion
<b>Abmessung:</b>	Skoda Garde: 4175 x 1610 x 1400 mm
<b>Gewicht:</b>	Leergewicht laut Typ und Auslegung 855 bis 915 kg
<b>Geschwindigkeit:</b>	150 km/h
<b>Verbrauch:</b>	6,4 bis 9,7 Liter auf 100 km (120, 120 L, 120 LE, 120 GL)
<b>Karosserie:</b>	Vollstahl, selbsttragend, geschlossen, 4- sitzig, Coupe
<b>Anmerkungen:</b>	Innerhalb des Produktionsablaufes mehrmals modernisiert Gesamtherstellung 11 179 Wagen Skoda Garde, Rapid, 22 475 Wagen Skoda Rapid 130, 1272 Wagen Skoda 135 Rapid, 9708 Wagen Skoda 136 Rapid

## SKODA 130 L, 130 GL (Typ 742) SKODA 135 L, 136 L,



<b>Baujahr:</b>	1984
<b>Fahrzeugtyp:</b>	PKW m. Hinterradantrieb
<b>Motor:</b>	Viertakt-Benzinmotor, wassergekühlt, Reihenvierzylinder OHV, längs zur Hintererachse
<b>Hubraum:</b>	1289 ccm
<b>Leistung:</b>	43 kW bei 5000 U/min (130, 135) 46 kW bei 5000 U/min (136)
<b>Übertragung:</b>	Im Motorblock, längs ausgerichtet
<b>Rahmen:</b>	Rahmenlose Konstruktion
<b>Abmessung:</b>	4200 x 1610 x 1400 mm
<b>Gewicht:</b>	Leergewicht laut Typ und Auslegung 855 bis 890 kg
<b>Geschwindigkeit:</b>	150 km/h
<b>Verbrauch:</b>	5,8 bis 8,9 Liter auf 100 km (130) 5,7 bis 8,9 litru auf 100 km (135, 136)
<b>Karosserie:</b>	Selbsttragende Stahlkarosserie, geschlossen, 5- Sitzer, Sedan
<b>Anmerkungen:</b>	Innerhalb des Produktionsablaufes mehrmals modernisiert

## SKODA 130 LR (Typ 745)



<b>Baujahr:</b>	1984
<b>Fahrzeugtyp:</b>	Sportwagen mit Hinterradantrieb
<b>Motor:</b>	Viertakt-Benzinmotor, wassergekühlt, Reihenvierzylinder OHV, längs zur Hintererachse
<b><u>Hubraum:</u></b>	1289 ccm
<b>Leistung:</b>	47 kW bei 6000 U/min bis 95 kW bei 8000 U/min
<b>Übertragung:</b>	Im Motorblock, längs ausgerichtet
<b>Rahmen:</b>	Rahmenlose Konstruktion
<b>Abmessung:</b>	4200 x 1610 x 1400 mm
<b>Gewicht:</b>	k. A.
<b>Geschwindigkeit:</b>	Gemäß Regelung und Getriebe bis 220 km/h
<b>Verbrauch:</b>	k. A.
<b>Karosserie:</b>	Vollstahl, selbsttragend, geschlossen, mit innerem Rohrschutzkäfig, Sedan, Typ 120 und 130
<b>Anmerkungen:</b>	Dezember 1984 genehmigte Serie von 200 Stück

## SKODA OCTAVIA LX, GLX, SLX



<b>Baujahr:</b>	1996
<b>Fahrzeugtyp:</b>	PKW mit Vorderradantrieb
<b>Motor:</b>	Viertakt-Benzinmotor, (1,6 1,8) bzw. Viertakt - <a href="#">Dieselmotor</a> (1,9D), wassergekühlt, Reihenvierzylinder OHC, quer vor Vorderachse, geregelter 3-Wege Kat u. Oxidationskat. (1,9D)
<b><a href="#">Hubraum:</a></b>	1595(1,6)-1896 ccm (1,9D)
<b>Leistung:</b>	55kW (1,6MPI) - 92kW (1,8 20V)
<b>Übertragung:</b>	Mechanisches, voll synchronisiertes 5-Gang-Getriebe mit Direktschaltung/ auf Wunsch mit Automatik (nur bei Fahrzeugen mit einer Motorleistung von 1.6/74 kW und 1.8 20V/92 kW): 4-Gang-Getriebe mit fuzzy logic- Funktion
<b>Rahmen:</b>	Rahmenlose Konstruktion
<b>Abmessung:</b>	4511 x 1731 x 1450 mm
<b>Gewicht:</b>	Leergewicht 1160 bis 1295 kg
<b>Geschwindigkeit:</b>	161 km/h bis 201 km/h
<b>Verbrauch:</b>	(90 km/h – 120 km/h – Stadt) 3,8 - 5,0 - 5,7 Liter/100 km (1,9TDI) bis 6,1 - 7,7 - 9,7 Liter/100 km
<b>Karosserie:</b>	5- türlich, 5 Sitzplätze, Doppelkammerstahl selbsttragend, vollverzinkt
<b>Anmerkungen:</b>	k. A.

## ŠKODA FELICIA KIT CAR 1600



<b>Baujahr:</b>	1996
<b>Fahrzeugtyp:</b>	Rennwagen
<b>Motor:</b>	Viertakt, wassergekühlt, Reihenvierzylinder OHV, quer vor Vorderachse, Neigung 15°vorn
<b><u>Hubraum:</u></b>	1597,7 ccm
<b>Leistung:</b>	132 kW bei 7000 U/min
<b>Übertragung:</b>	6- Ganggetriebe, nicht synchronisiert
<b>Rahmen:</b>	Rahmenlose Konstruktion
<b>Abmessung:</b>	3855 x 1705 mm
<b>Gewicht:</b>	880 kg
<b>Geschwindigkeit:</b>	k. A.
<b>Verbrauch:</b>	k. A.
<b>Karosserie:</b>	Selbsttragende Stahlkarosserie
<b>Anmerkungen:</b>	k. A.

## ŠKODA OCTAVIA KIT CAR 2.0 L



<b>Baujahr:</b>	1998
<b>Fahrzeugtyp:</b>	Rennwagen
<b>Motor:</b>	Viertakt-Benzinmotor, (2,0), wassergekühlt, Reihenvierzylinder 2 OHC, quer vor Vorderachse, Neigung 15°hinten und 2°links
<b><u>Hubraum:</u></b>	1996 ccm
<b>Leistung:</b>	250 kW bei 8000 U/min
<b>Übertragung:</b>	6- Ganggetriebe, nicht synchronisiert
<b>Rahmen:</b>	Rahmenlose Konstruktion
<b>Abmessung:</b>	4511 x 1770 mm
<b>Gewicht:</b>	960 kg
<b>Geschwindigkeit:</b>	k. A.
<b>Verbrauch:</b>	k. A.
<b>Karosserie:</b>	Selbsttragende Stahlkarosserie
<b>Anmerkungen:</b>	k. A.

## SKODA OCTAVIA COMBI



<b>Baujahr:</b>	1998
<b>Fahrzeugtyp:</b>	PKW mit Vorderradantrieb
<b>Motor:</b>	Viertakt-Benzinmotor, (1,6 1,8) bzw. Viertakt - <a href="#">Dieselmotor</a> (1,9D), wassergekühlt, Reihenvierzylinder OHC, quer vor Vorderachse, geregelter 3-Wege Kat u. Oxidationskat. (1,9D)
<b>Hubraum:</b>	1595(1,6)-1896 ccm (1,9D)
<b>Leistung:</b>	55kW (1,6MPI) - 110kW (1,8 20V)
<b>Übertragung:</b>	k. A.
<b>Rahmen:</b>	Rahmenlose Konstruktion
<b>Abmessung:</b>	4511 x 1731 x 1450 mm
<b>Gewicht:</b>	k. A.
<b>Geschwindigkeit:</b>	161 km/h bis 216 km/h
<b>Verbrauch:</b>	(90 km/h – 120 km/h – Stadt) 3,8 - 5,0 - 5,7 Liter/100 km (1,9TDI) bis 6,1 - 7,7 - 9,7 Liter/100 km
<b>Karosserie:</b>	5- türlich, 5 Sitzplätze, Doppelkammerstahl selbsttragend, vollverzinkt
<b>Anmerkungen:</b>	k. A.

## ŠKODA OCTAVIA WRC



<b>Baujahr:</b>	1999
<b>Fahrzeugtyp:</b>	Rennwagen
<b>Motor:</b>	Viertakt-Benzinmotor, (2,0), wassergekühlt, Reihenvierzylinder 2 OHC, quer vor Vorderachse
<b><u>Hubraum:</u></b>	1999 ccm
<b>Leistung:</b>	221kW bei 6250 U/min
<b>Übertragung:</b>	6- Ganggetriebe, voll synchronisiert
<b>Rahmen:</b>	Rahmenlose Konstruktion
<b>Abmessung:</b>	4511 x 1770 x 1429 mm
<b>Gewicht:</b>	Leergewicht 1240 kg
<b>Geschwindigkeit:</b>	k. A.
<b>Verbrauch:</b>	k. A.
<b>Karosserie:</b>	5- türlich, 5 Sitzplätze, Doppelkammerstahl selbsttragend, vollverzinkt
<b>Anmerkungen:</b>	k. A.